

Centro Mexicano
para la Filantropía, A. C.




Informe Anual 2022

Centro Mexicano
para la Filantropía, A. C.



Informe Anual

2022



Coordinación editorial:
Ricardo Reynoso López
Diseño editorial y formación:
Guadalupe Urbina y Alberto Nava
/La Hoja en Blanco

Informe Anual 2023

© Centro Mexicano para la Filantropía, A.C.
Cerrada de Salvador Alvarado 7,
Colonia Escandón,
Alcaldía Miguel Hidalgo,
11800 Ciudad de México,
México
www.cemefi.org

Hecho en México

Printed in Mexico

Se autoriza la reproducción parcial o total de esta publicación siempre y cuando se cite la fuente puntualmente.

Índice

Mensaje del Consejo Directivo	06
Mensaje del Equipo Operativo	08
Cemefi	10
1. Conectar	12
<i>Comunidad Cemefi</i>	13
<i>Casa Cemefi</i>	13
<i>Participación en redes globales</i>	14
PROGRAMAS Y PROYECTOS	14
<i>Red Universitaria para la Atención y Prevención de Desastres</i>	14
<i>Foros Cemefi</i>	15
<i>Foros temáticos y webinarios</i>	15
<i>Alianzas nacionales</i>	16
<i>Alianzas internacionales</i>	16
2. Habilitar	18
<i>OSC Digital</i>	19
<i>Campus ESR</i>	19
PROGRAMAS Y PROYECTOS	20
<i>Servicios Jurídicos</i>	20
<i>Voluntariado y Ciudadanía</i>	20
<i>Servicios para Donantes</i>	21
<i>Consultores Acreditados en RSE</i>	21
3. Acreditar	22
<i>Acreditación en Institucionalidad y Transparencia</i>	23
<i>Distintivo ESR®</i>	24
RECONOCIMIENTOS	25
<i>Reconocimiento al Compromiso con los Demás</i>	25
<i>Caracol de Plata</i>	26
<i>Mejores Prácticas de RSE</i>	27
4. Propiciar	28
<i>Iniciativa de Cuidado del Espacio Ciudadano</i>	29
<i>Centro de Pensamiento</i>	30

PROGRAMAS Y PROYECTOS.....	30
<i>Investigación</i>	30
<i>Centro de Información</i>	32
<i>Centro de Documentación</i>	32
<i>Incidencia en Agendas Públicas</i>	33
5. Amplificar	34
<i>Cemefi accesible</i>	35
<i>Campaña Donando se Alegran los Corazones</i>	36
PROGRAMAS Y EVENTOS	36
<i>Comunicación</i>	36
<i>Encuentro de Colaboración Ciudadana</i>	37
<i>Encuentro Latinoamericano de ESR</i>	37
<i>Foro Internacional MiPyMEs Socialmente Responsables</i>	38
Quienes somos	40
Órganos de Gobierno 2022-2023.....	40
Asamblea General de Asociados	40
Consejo Directivo	41
Consejo Consultivo	41
Comité de Expresidentes.....	41
Miembros de Cemefi	41
Aliados Regionales	42
Equipo operativo.....	43
Estados financieros	46



Mensaje del Consejo Directivo



El año 2022 comenzó con grandes retos, algunos producto del entorno desfavorable hacia la participación social en México y en el mundo, y otros relacionados con la reestructura de la asociación que estamos llevando a cabo para cumplir con nuestro propósito de mejor manera.

Ante la reducción del espacio cívico participamos en diálogos con otras organizaciones de la sociedad civil, fundaciones y redes. Estas conversaciones dieron nacimiento a la Iniciativa de Cuidado del Espacio Ciudadano (ICEC), que busca preservar y promover el derecho de la sociedad civil organizada a participar en asuntos de interés público. Actualmente son 22 los actores sociales que forman parte de la ICEC.



Lo que muchos años fue la Reunión Anual de Cemefi, la transformamos en el Encuentro de Colaboración Ciudadana, que tuvo como tema Construir el Espacio Común. Se organizó y convocó en alianza con otros actores sociales, y contamos con la participación de ponentes nacionales e internacionales, contribuyendo a la unión del sector filantrópico y sus aliados.

Nuestra Casa Cemefi poco a poco se ha ido activando, llenando de vida, con encuentros, diálogos y eventos intersectoriales, que nos llevan a cumplir con el objetivo para el que fue soñada. Ya contamos con cuatro instituciones que residen ahí de manera permanente, y más de 60 miembros de nuestra comunidad ocupan espacios de *coworking*. Sus puertas están siempre abiertas.

Desde el Centro de Información, continuamos analizando datos para diversos actores del ecosistema social. Adicionalmente, para la incubación de ideas y el desarrollo de conocimiento, hemos creado el Centro de Pensamiento, un espacio colaborativo multidisciplinario que impulsará la participación ciudadana intersectorial para la transformación social.

Como parte de la reestructuración institucional y transformación hacia una comunidad colaborativa, fortalecimos los órganos de gobierno de Cemefi, buscando darles mayor funcionalidad y propiciar una mejor gobernanza. En ese sentido, se redujo el número de integrantes del Consejo Directivo y del Comité Ejecutivo, y se

creó un Consejo Consultivo plural de gran nivel, a cuyos integrantes les agradecemos su valiosa guía.

Activamente hemos consolidado los vínculos internacionales, mismos que Cemefi ha ido construyendo durante su historia, especialmente en Latinoamérica, ya que como región compartimos intereses y problemáticas similares. Nos hemos acercado a nuevas instancias, más allá de las fronteras de nuestro país, para explorar esquemas de colaboración en temas de filantropía y responsabilidad social.

Dadas las exigencias internacionales de la responsabilidad social, en 2022 invertimos mucho talento, tiempo y recursos en el diseño del nuevo modelo del Distintivo ESR® y en el desarrollo de una plataforma tecnológica para gestionarlo. Sus indicadores están alineados a los criterios Ambientales, Sociales y de Gobernanza (ASG) y a los Objetivos de Desarrollo Sostenible (ODS) que promueven las Naciones Unidas, y buscarán levantar la vara en temas de derechos humanos, condiciones laborales, equidad e inclusión.

Como Consejo Directivo de Cemefi, estamos orgullosos del talentoso equipo con el que contamos, dirigido brillantemente por Ricardo Bucio Mújica. En conjunto, reiteramos nuestro compromiso con la promoción de la responsabilidad ciudadana para generar valor social, centrado en las personas, con el apoyo de todos los que forman parte de la Comunidad Cemefi. ¡Gracias por su confianza!

Mensaje del equipo operativo



México vive un entorno complejo desde diferentes perspectivas, que afecta a las iniciativas enfocadas en mejorar la participación de las organizaciones, las empresas y las universidades en el campo social. Nos enfrentamos al debilitamiento del espacio ciudadano y, a su vez, crecen la pobreza, la polarización, las violencias y las desigualdades.

Sin embargo, la búsqueda de mejorar el entorno creando condiciones más justas, igualitarias y solidarias no para. Hay incontables esfuerzos por mejorar realidades: el programa de reciclamiento de una microempresa; las acciones e intervenciones en proyectos sociales de una universidad; el trabajo de un colectivo



ciudadano por cuidar las selvas; el compromiso por la inclusión de una empresa global; el conocimiento y la evidencia que genera un centro de pensamiento; o los servicios permanentes y comprometidos de una organización civil.

En Cemefi acompañamos, de muchas formas, miles de estos esfuerzos, ayudamos con herramientas a su desarrollo, y buscamos que se conozcan, se vinculen y se fortalezcan mutuamente. Por eso, seguimos profundizando en el modelo de una comunidad colaborativa formada por organizaciones civiles, fundaciones, empresas, y universidades, y definiendo que habilitarla, articularla y potenciarla para ayudar a la generación de mayor valor social y público, es el eje central de nuestro propósito, el cual seguimos persiguiendo desde la ruta del impulso a la filantropía, la responsabilidad social empresarial y la participación ciudadana.

En 2022 invertimos mucho esfuerzo en mejorar nuestros procesos internos en materia de administración, manejo financiero y contable, los sistemas de información, la seguridad de la información y nuestra responsabilidad fiscal, entre otros temas. Tenemos el compromiso de que

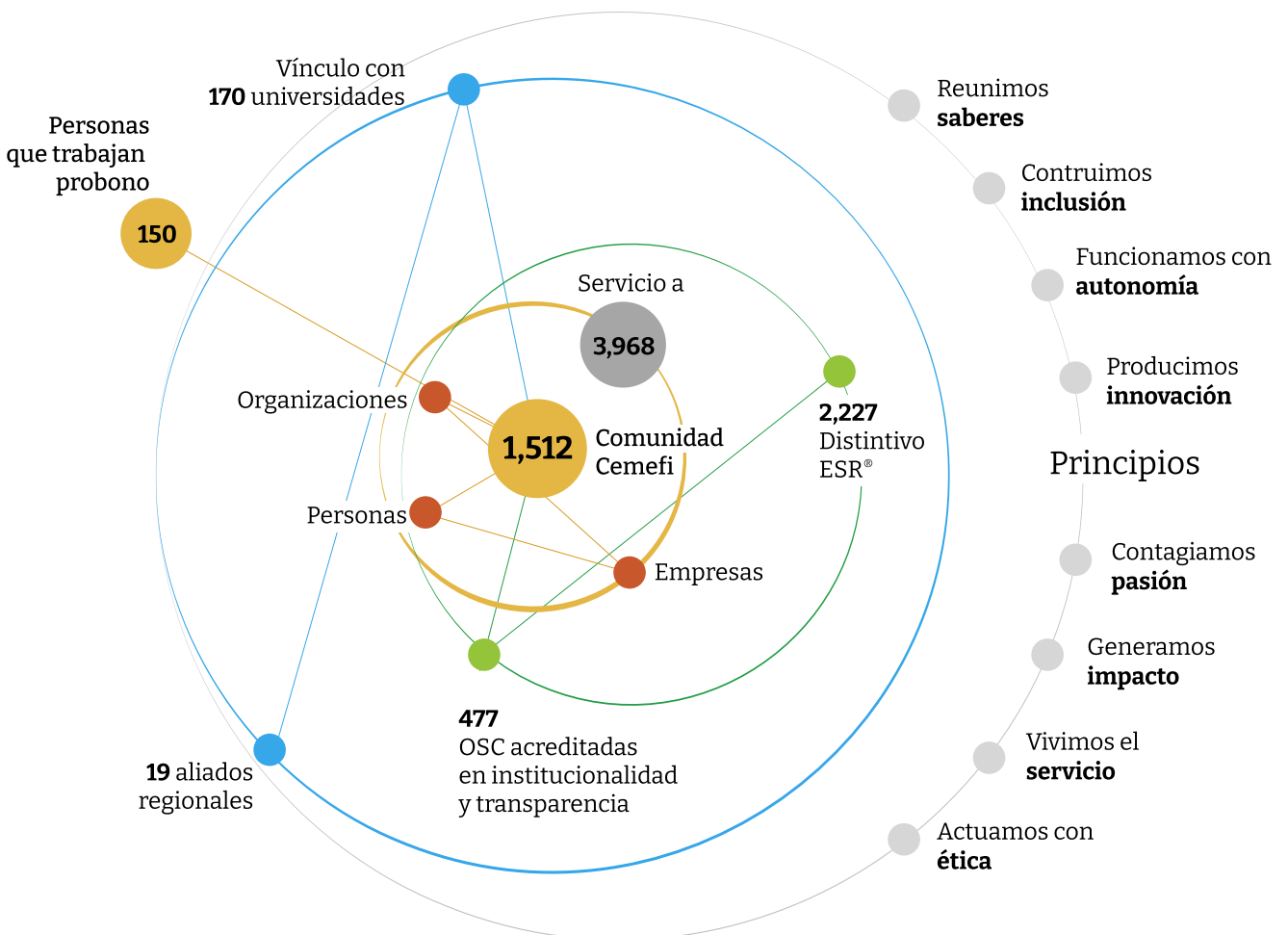
todo aquello que proponemos e impulsamos con organismos económicos, sociales o académicos, lo cumplamos al interior.

Por ello, reforzamos los esfuerzos institucionales para trabajar desde los ecosistemas que forman parte de la comunidad colaborativa Cemefi: la inclusión y la accesibilidad, la igualdad y la diversidad, las políticas de cuidado, la protección civil y la del medio ambiente, la relación con nuestro entorno, la sistematización de procesos, las condiciones de trabajo y la compensación digna, y la empleabilidad juvenil.

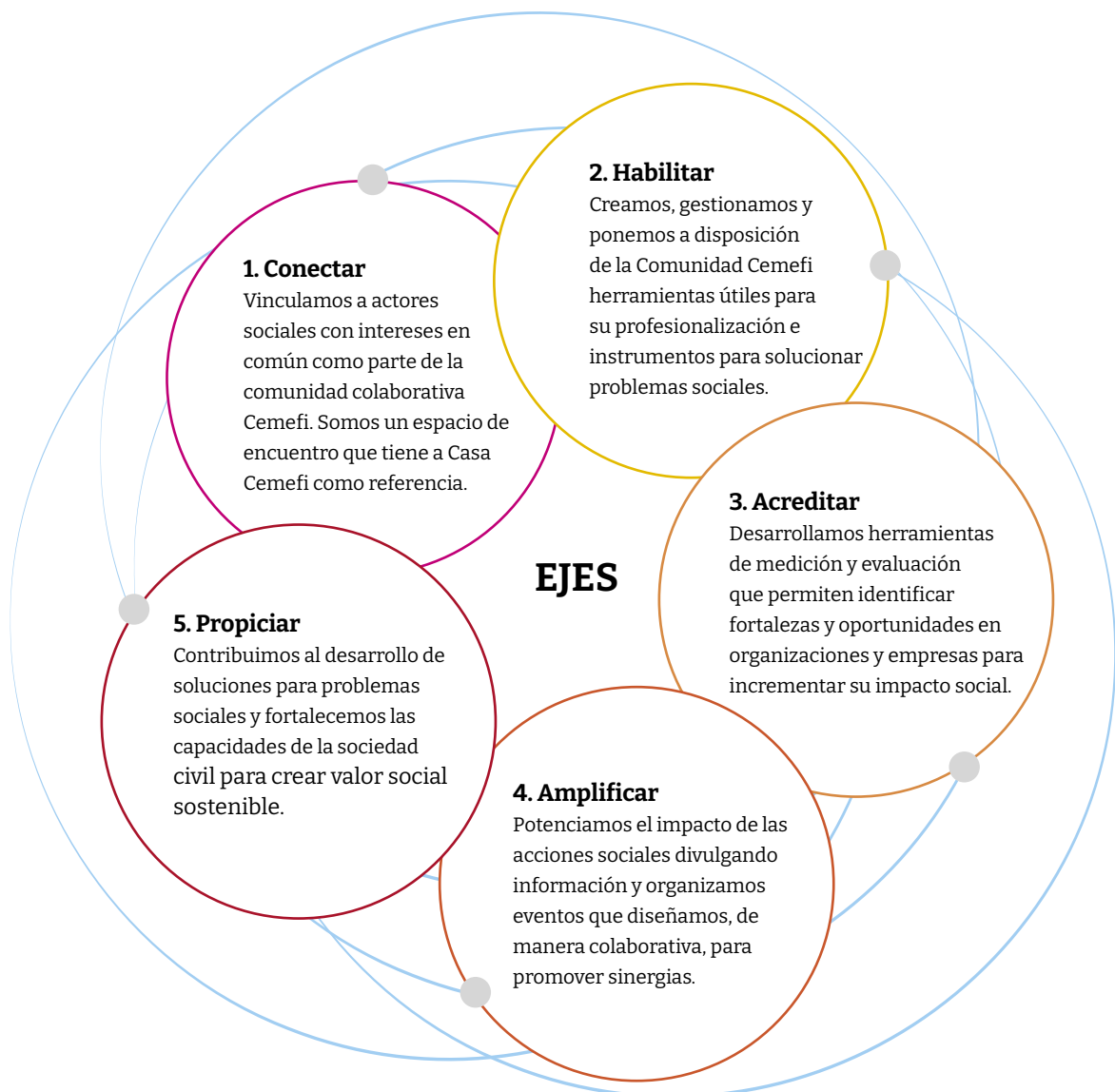
Hemos tenido un intenso año de continuación de servicios, programas y proyectos, al tiempo de repensarnos, revisar nuestro actuar y actualizarlo. En ello seguiremos, trabajando en forma colaborativa, responsable y comprometida para que las transformaciones organizacionales, sumadas y potenciadas, contribuyan al bien de nuestro país, y de aquellos otros países donde también prestamos servicios. A punto de cumplir 35 años de trabajar por lograr cambios sociales que mejoren la vida de las personas, refrendamos nuestro compromiso para construir, como comunidad, un mundo cada día más justo.

Cemefi

■ **El Centro Mexicano para la Filantropía (Cemefi)** es una comunidad de organismos, organizaciones y personas comprometidas para generar un cambio social justo, de manera colaborativa. Su propósito es habilitar y activar la responsabilidad ciudadana para generar valor social, centrado en las personas.



La Comunidad Cemefi está integrada por 1,572 organizaciones, empresas y personas que son miembros, y a otras 3,968 les damos servicios. En 2022, 477 organizaciones cuentan con la Acreditación en Institucionalidad y Transparencia, 2,287 empresas obtuvieron el Distintivo ESR®, tenemos vínculos con 170 universidades y acreditamos en responsabilidad social empresarial a 132 consultores. Alrededor de 150 personas trabajan pro bono en nuestros órganos de gobierno y nuestros colaboradores sumaron 55. Además, contamos con 19 Aliados Regionales con presencia en 20 estados del país.



Conectar

■ **Vinculamos** a actores sociales con intereses en común como parte de la comunidad colaborativa Cemefi. Somos un espacio de encuentro que tiene a Casa Cemefi como referencia.



D Desde su creación, Cemefi detectó la necesidad de articularse que tenía el sector no lucrativo en México, comenzando por las propias organizaciones de la sociedad civil (OSC), que poco se relacionaban entre sí. Por ello comenzó a proponer espacios en los que las OSC podían conocerse y encontrarse, y a los que concurrían también otros actores sociales, como las empresas y los gobiernos, en espacios como la Reunión Anual de Cemefi.



Eventualmente estos vínculos fortalecieron a los participantes, y los nexos trascendieron el ámbito nacional y se volvieron internacionales. Así, Cemefi, ha impulsado y formado parte de redes multinacionales como CIVICUS, WINGS, RedEAmérica y Forum Empresa. En total, ha participado en más de 80 alianzas nacionales y extranjeras.

Producto del intercambio de experiencias alrededor del mundo, Cemefi trajo a México el modelo de “fundaciones comunitarias” en 1998. En el ámbito nacional, fue factor fundamental, junto a un amplio grupo de instituciones académicas, públicas y privadas, para la creación de la Red Universitaria para la Prevención y Atención de Desastres (Unired).

En cuanto a la comunidad a la que sirve, organiza desde hace años foros temáticos para estimular la profesionalización de las OSC y busca hacer más eficiente el otorgamiento de recursos para éstas a través del Foro de Donantes. Sin duda, la apertura de Casa Cemefi representa la concreción de la idea de Cemefi como un espacio de encuentro sobre la filantropía y la responsabilidad social.

Comunidad Cemefi

Al cierre de 2022, los socios y afiliados de Cemefi sumaban 1,562 miembros en sus diferentes modalidades. A lo largo del año se incorporaron 114 nuevas instituciones y tres personas como afiliados de 24 estados del país.

En ese periodo se realizaron, de manera virtual, diferentes eventos dirigidos a los miembros de la Comunidad Cemefi con el fin de fortalecer su gestión.

Casa Cemefi

Casa Cemefi continúa posicionándose como un punto de encuentro colaborativo que propicia un entorno y herramientas favorables para el desarrollo de actividades y eventos que potencian el trabajo de los miembros de nuestra comunidad.

En 2022, se llevaron a cabo adecuaciones al edificio con el fin de lograr espacios con accesibilidad universal, tales como colocación de señalética en Braille y la instalación de rampas móviles en salones. Se cuenta también con programas de cuidado ambiental para la recolección de residuos y uso inteligente de la energía.



Casa Cemefi fue la sede de 72 eventos y 76 reuniones de 62 usuarios de nuestra comunidad. A lo largo del año se sumaron, como parte de su vecindario, la empresa Tridente Aceleradora, así como las organizaciones Fundación JUCONI México, Oxfam México y la Iniciativa para el Cuidado del Espacio Ciudadano.



Participación en redes globales

Cemefi es miembro del Comité Coordinador de AGNA-CIVICUS hasta 2025, una alianza de asociaciones nacionales que contribuye al fortalecimiento de sus miembros. En 2022 participó en la construcción y aprobación de su estrategia 2023-2027. En noviembre, Cemefi asistió



a un espacio facilitado por CIVICUS en Johannesburgo, Sudáfrica, para construir una visión compartida sobre la sociedad civil denominado Rebuilding for Good / Co-creating a Vision for Civil Society.

En 2022, Cemefi fue seleccionado para copresidir, junto con Hispanics in Philanthropy, el grupo de Latinoamérica y el Caribe de WINGS. Participó en cuatro reuniones del grupo y en el proceso para construir una visión de futuro transformador para la filantropía local en la región. Cemefi también formó parte del grupo de trabajo #LiftUpPhilanthropy, dedicado al desarrollo y fortalecimiento del sector no lucrativo.

Programas y proyectos

Red Universitaria para la Atención y Prevención de Desastres

En 2022, la Red Universitaria para la Prevención y Atención de Desastres (Unired) se activó en respuesta a un sismo registrado en el Estado de Oaxaca, en marzo; en atención a la inundación presentada en



Colima, en agosto; y debido a una explosión en Aguascalientes, en octubre.

En el tema de capacitación, se llevaron a cabo tres ediciones del Curso de Gestión de Riesgos de Desastres, en donde participaron colaboradores de empresas y organizaciones de la sociedad civil, junto a las comunidades universitarias.

A lo largo de casi 25 años, Cemefi prestó sus servicios como Secretaría Técnica de la Unired. A partir de un acuerdo, tomado por su Consejo en noviembre de 2022, Cemefi hizo entrega de esa Secretaría Técnica a la Universidad Panamericana, que preside actualmente la red.

Foros Cemefi

De enero a octubre de 2022, se llevaron a cabo, en línea, nueve Foros Cemefi, que fueron seguidos en vivo por 2,758 personas. Las grabaciones de éstos están disponibles en Internet.



Foros temáticos y webinarios

A lo largo del año, Cemefi organizó 13 webinarios para organizaciones de la sociedad civil (OSC), empresas socialmente responsables y ciudadanos, sumando una asistencia virtual de 1,362 personas.

Adicionalmente, se realizaron 32 sesiones informativas sobre los proyectos operados por Cemefi para las OSC, las cuales fueron atendidas vía remota por 1,324 personas.

Alianzas nacionales

En el tema de la RSE, Cemefi participa, como miembro fundador, en la Alianza por la Responsabilidad Empresarial por México (AliaRSE), que reúne a 15 cámaras empresariales y organizaciones de la sociedad civil que promueven esta cultura de negocios.

Con el Nodo Mexicano de RedEAmérica se continuó trabajando para impulsar el desarrollo de base y promover comunidades sostenibles, favoreciendo el intercambio de buenas prácticas entre organizaciones de México y otros países, y visibilizando su trabajo.

Destaca el trabajo de los 19 Aliados Regionales que están presentes en 20 estados del país para promover la cultura de la filantropía y la responsabilidad social empresarial, y son parte fundamental de la comunidad colaborativa Cemefi.

Alianzas internacionales

Actualmente, Cemefi cuenta con 48 alianzas internacionales en 16 países. Este año se visitaron 11 diferentes estados con el objetivo de compartir experiencias y generar nuevas alianzas, así como asistir a foros y a conferencias internacionales.





Destacaron la participación en el XVI Encuentro Iberoamericano de la Sociedad Civil, en Lisboa, Portugal, cuyo Consejo Directivo acordó que México será la sede en 2024; y en la Conferencia Mundial de Voluntariado, organizada por la International Association for Volunteer Effort (IAVE), en los Emiratos Árabes Unidos, donde Cemefi coordinó una mesa de discusión sobre solidaridad y narrativas en torno al voluntariado.

Además, Cemefi continuó trabajando con el Consorcio Ecuatoriano para la Responsabilidad Social y la Sostenibilidad (CERES), a través de un convenio de colaboración, para entregar el Distintivo ESR® a 42 empresas en esa nación.

Habilitar

■ **Creamos**, gestionamos y ponemos a disposición de la Comunidad Cemefi herramientas útiles para su profesionalización e instrumentos para solucionar problemas sociales.



El desarrollo de capacidades y habilidades en organizaciones, empresas y personas ha sido históricamente una de las estrategias de Cemefi para hacer avanzar la filantropía y la responsabilidad social, y en esto se basa una gran parte de su modelo de trabajo, que ofrece ese tipo de servicios a los miembros de la Comunidad Cemefi.

Uno de los instrumentos diseñados con ese propósito, y cuyo fin es promover el trabajo voluntario, es el portal Hacesfalta, que



desde 2002 ha cubierto casi 10,000 puestos de voluntariado, presencial y virtual, para organizaciones de la sociedad civil (OSC). Por su parte, el programa OSC Digital, que busca contribuir a que las organizaciones fortalezcan su infraestructura tecnológica, tiene validadas a 3,223 OSC para acceder a sus servicios.

En cuanto a la responsabilidad social empresarial (RSE), la iniciativa Campus ESR, que capacita a ejecutivos de empresas en ese tema, ha alcanzado a 3,164 personas desde 2017; mientras que el programa de Consultores Acreditados en RSE, que inició en 2009, ha formado desde entonces a más de cien especialistas en diversos ámbitos de gestión de la RSE que apoyan a las empresas en su implementación.

OSC Digital

A lo largo de 2022, 339 organizaciones se validaron y revalidaron como elegibles para ser parte del programa de fortalecimiento tecnológico para organizaciones de la sociedad civil, OSC Digital, que Cemefi opera en México, en alianza con la organización global Techsoup.

El programa canalizó 1,172 licencias de *software* de más de 15 proveedores con un valor comercial aproximado de 6.8 millones de pesos, a 255 OSC en nuestro país, con un ahorro para ellas de más del 80% sobre su costo comercial. Asimismo, se validó y revalidó la elegibilidad de 144 organizaciones en otras 12 naciones donde Cemefi también opera el programa.



En total, se facilitaron 1,249 licencias por un valor comercial de cerca de 150,319 dólares estadounidenses. Cemefi brindó acompañamiento a cerca de 440 OSC de países de habla hispana con el fin de obtener o renovar su Determinación de Equivalencia, a través del proyecto NGOsource, para poder recibir donativos deducibles de impuestos de los Estados Unidos.

Campus ESR

El objetivo de Campus ESR es desarrollar capacidades vinculadas con la gestión socialmente responsable en los ejecutivos de compañías que lideran las áreas de responsabilidad social empresarial (RSE) y sostenibilidad.



En 2022 se llevó a cabo un Diplomado en Comunicación, junto con el Consejo de la Comunicación, que tuvo más de 500 participantes; y ocho webinarios que fueron atendidos por 842 personas. También se actualizó a 82 individuos con los nuevos estándares de la Global Reporting Initiative (GRI) y se certificó a ocho más en la norma ISO 37000.

Como parte de la preparación para obtener el Distintivo ESR®, se capacitó a 1,732 ejecutivos en temas de RSE y en el uso de la plataforma para cargar evidencias durante el proceso, sumando un total 156 horas de capacitación. Además, se firmó un convenio marco con la Universidad Panamericana para la impartición de capacitaciones alineadas al nuevo modelo del Distintivo ESR®.

Programas y proyectos

Servicios Jurídicos

En 2022, Cemefi ofreció más de 300 acciones de orientación jurídica a organizaciones sin fines de lucro y personas, pro-

veyéndoles información acerca del marco legal y normativo aplicable y apoyándolas en el cumplimiento de sus obligaciones fiscales.

Sobre esos temas, se genera y difunde información a través de los servicios de comunicación, así como en eventos que la institución organiza. Adicionalmente, el personal del área jurídica imparte talleres sobre actualización legal y fiscal a las OSC que forman parte de la Comunidad Cemefi en diferentes estados del país.

Voluntariado y Ciudadanía

Al portal Hacesfalta, en 2022 se incorporaron 1,228 nuevos voluntarios, se integraron 185 nuevas organizaciones y se publicaron ahí 2,663 ofertas de servicio voluntario y trabajo remunerado. Su boletín informativo se envió a 13,086 suscriptores y se publicaron 220 mensajes en su cuenta de Facebook, que cuenta con más de 12,000 seguidores.

En conjunto con miembros de la Plataforma Mexicana de Voluntariado (PLA-MEXVOL) se organizó el Tercer Encuentro Anual de Voluntariado, con el tema Cultura de Paz y No Violencia desde el Voluntariado, que contó con la participación de 70 personas en forma presencial y 660 de manera virtual, y 11 panelistas nacionales y extranjeros.

A nivel internacional, Pilar Parás García, presidenta del Consejo Directivo de Cemefi, asistió, en octubre, a la Conferencia Mundial de Voluntariado, convocada por

la International Association for Volunteer Effort (IAVE), y a la Conferencia Mundial del Día de la Buenas Acciones, organizada por el movimiento global Good Deeds Day. Ambos eventos se celebraron en los Emiratos Árabes Unidos.



Servicios para Donantes

En el periodo que se informa, Cemefi acompañó tres convocatorias de empresas, dos de ellas para otorgar recursos económicos y en especie a organizaciones de la sociedad civil que cuentan con la Acreditación

en Institucionalidad y Transparencia (AIT), y una tercera a la que se invitó a la asociación como miembro del jurado.

A lo largo del año, el Foro de Donantes, que coordina Cemefi y está integrado por 40 entidades, se reunió en 12 ocasiones. El Foro organizó tres talleres sobre la creación de Círculos de Dar, inversión social y perspectiva de género y fue invitado a participar en el evento Celebrando la Confianza y el Fortalecimiento, en el panel titulado Apoyo no Financiero e Impacto Social.

Consultores Acreditados en RSE

Durante 2022 se acreditó a 52 personas como Consultores en RSE, a través del programa que se imparte en conjunto con la Universidad Anáhuac del Norte. En junio se llevó a cabo el Encuentro Anual de Consultores, en formato híbrido, con el fin de capacitarlos con el nuevo modelo del Distintivo ESR® y entregar las estatuillas de reconocimiento a los nuevos consultores. Actualmente hay 132 consultores acreditados en todo el país.



Acreditar

■ **Desarrollamos** herramientas de medición y evaluación que permiten identificar fortalezas y oportunidades en organizaciones y empresas para incrementar su impacto social.



La creación de estándares como un modelo y una aspiración, y el reconocimiento público de las acciones que benefician a otros y a la comunidad, estimulan a organizaciones, empresas y personas a comprometerse con el bien común. Por ello, Cemefi ha desarrollado instrumentos con esas características para llevar adelante su misión.

Para promover la responsabilidad social empresarial (RSE) estableció, en el año 2000, el Reconocimiento a las Mejores Prácti-



cas de RSE, que a lo largo de su historia ha reconocido al menos 400 iniciativas corporativas que atienden las expectativas de sus grupos de relación.

Al año siguiente lanzó el Distintivo ESR®, que es un proceso sistémico para medir y comparar el nivel de desarrollo de la responsabilidad social a través de indicadores en las empresas, en el cual han participado alrededor de 3,000 compañías. Al cierre de 2022, 2,287 empresas ostentan este sello.

En 2005 nació un programa de indicadores para apoyar la profesionalización de las organizaciones de la sociedad civil (OSC), que eventualmente se transformaría en la Acreditación en Institucionalidad y Transparencia, un sistema por el cual han pasado más de 1,000 instituciones.

En el tema de distinciones, destacan el Reconocimiento al Compromiso con los Demás, que se ha entregado a más de 130 instituciones y personas, desde 1997, por haber impulsado la filantropía en México; y el Reconocimiento Iberoamericano al Mensaje de Beneficio Social, Caracol de Plata, un premio a la publicidad social con dos categorías: profesional y universitario, instituido en 1999 e incorporado a Cemefi en 2016.

Acreditación en Institucionalidad y Transparencia

En 2022, 257 organizaciones de la sociedad civil (OSC), de 25 estados del país, lograron el nivel óptimo de la Acreditación en Institucionalidad y Transparencia (AIT). De éstas, 212 renovaron la AIT y 45 la acreditaron



por primera vez. El 80% de las acreditadas en 2020 confirmaron su compromiso y se presentó un incremento del 10.5% de nuevas instituciones, con respecto a 2021.

El evento de reconocimiento a estas organizaciones se realizó el 6 de octubre en Casa Cemefi, con la asistencia de 92 personas presencial y más de 560 conectadas

en línea. En éste, se realizaron actividades preparadas para las instituciones asistentes, en temas de fortalecimiento de órganos de gobierno, apoyo no financiero e impacto social, y consejos sobre cómo visibilizar la AIT. También se contó con un espacio de conversación entre donantes y las OSC.

El año finalizó con un total de 477 instituciones con acreditación vigente en el nivel óptimo, entre las OSC registradas con la AIT en 2021 y 2022. Se puede consultar el listado en la página www.cemefi.org.

Distintivo ESR®

Con el fin de reconocer el valor e impacto que generan las empresas socialmente responsables (ESR), Cemefi organizó el XV Encuentro Latinoamericano de ESR, de manera virtual, en mayo. Un total de 2,818 personas de diferentes países siguieron el evento, que contó con 43 panelistas y seis foros de aprendizaje. En el marco del Encuentro, fueron reconocidas 981 empresas grandes que alcanzaron el Distintivo ESR®.

En cuanto a la insignia del 1% de Inversión Social, la cual exhorta a las ESR a comprometerse públicamente a donar ese porcentaje de sus utilidades antes de impuestos para el beneficio social, 23 empresas fueron reconocidas. Por otro lado, 28 empresas obtuvieron la insignia de Inclusión Social, que tiene como fin atender las carencias sociales.

Durante el VI Foro Internacional PyMES Socialmente Responsables, celebrado en



septiembre, 1,306 empresas pequeñas y medianas (PyMEs) recibieron el Distintivo ESR®, siendo la mayoría empresas pequeñas, con un total de 653. Además, se reconoció a 23 Entidades Promotoras de la RSE. El evento en línea tuvo 3,067 participantes registrados.

Reconocimientos

Reconocimiento al Compromiso con los Demás

En su edición de 2022, el Reconocimiento al Compromiso con los Demás recibió 82 postulaciones de 15 estados de la República Mexicana. Las personas e instituciones seleccionadas para recibirlo fueron Alberto Núñez Esteva, Federico Terrazas Torres (*post mortem*), Comunalia, el Instituto para las Mujeres en la Migración y Proyecto Concentrarte. La ceremonia de entrega se celebró el 24 de noviembre.



Caracol de Plata

Cemefi entregó, el 1° de junio, el Reconocimiento Iberoamericano al Mensaje de Beneficio Social, categoría profesional, en su vigésima segunda edición, durante una ceremonia virtual. Se contó con la participación de 381 mensajes nominados, provenientes de siete países. Los ganadores de esta edición son originarios de Brasil, España, República Dominicana y México.

De igual forma, el 24 de noviembre se entregó el Reconocimiento Universitario Caracol de Plata, en su décimo novena edición, durante una ceremonia realizada en Casa Cemefi que también se transmitió por medios digitales. Se contó con la participación de 30 universidades de Iberoamérica, provenientes de seis países.



Mejores Prácticas de RSE

El Reconocimiento de Mejores Prácticas de RSE recibió, en 2022, 83 postulaciones de 14 estados del país y dos países latinoamericanos: Ecuador y Uruguay. Se seleccionaron 14 prácticas ganadoras, en seis categorías: Alianzas intersectoriales, Calidad de vida en la empresa, Inclusión y no discriminación, Gestión sostenible del medio ambiente, Participación activa y desarrollo de la comunidad, y Voluntariado corporativo. Esta distinción se entregó el 24 de noviembre, y las prácticas reconocidas pueden consultarse en www.cemefi.org.



Propiciar

■ **Contribuimos** al desarrollo de soluciones para problemas sociales y fortalecemos las capacidades de la sociedad civil para crear valor social sostenible.



Históricamente, Cemefi ha sido un puente que propicia el diálogo de las organizaciones de la sociedad civil (OSC) con las autoridades públicas, trabajando en temas muy concretos, como el convenio con los Estados Unidos para evitar la doble tributación; o muy amplios, como la promulgación de la Ley Federal de Fomento a las Actividades de las Organizaciones de la Sociedad Civil, que ocurrió en 2003 luego de diez años de trabajo de un grupo de instituciones del que Cemefi formó parte.





Además, en alianza con otras organizaciones, Cemefi ha participado en importantes campañas para preservar las prerrogativas fiscales de las OSC.

La asociación también genera y divulga información sobre filantropía y responsabilidad social. En 1990 lanzó por primera vez en México un Directorio de Instituciones Filantrópicas, y ha seguido elaborando publicaciones, entre las que destaca el Compendio Estadístico del Sector No Lucrativo. Actualmente, su Centro de Documentación alberga casi 11,000 recursos de información impresos y digitales.

En ese mismo sentido, desde hace muchos años se ha impulsado la investigación académica sobre temas de sociedad civil, primero a través del Programa Universitario del Tercer Sector, que nació en 1992, y dio origen al Seminario y al Congreso de In-

vestigación sobre el Tercer Sector y al Premio a la Investigación sobre Sociedad Civil.

Iniciativa de Cuidado del Espacio Ciudadano

En el periodo que se informa, Cemefi tuvo a su cargo la Secretaría Técnica de la Iniciativa de Cuidado del Espacio Ciudadano, un frente de instituciones orientado a promover el derecho de la sociedad civil organizada a participar en asuntos de interés público. La iniciativa está conformada por 22 miembros que son organizaciones de la sociedad civil (OSC), fundaciones y redes.

Desde la Secretaría Técnica se consolidó la estructura interna del colectivo a través de la contratación de dos personas para hacerse cargo de ésta. Asimismo, se consiguió financiamiento, de parte de las

fundaciones estadounidenses Mott y Ford, para hacer más operativo el plan de trabajo del grupo, el cual se centra en promover el valor social de las OSC y su derecho a participar en temas de interés general, así como articular iniciativas y propiciar alianzas, a nivel nacional e internacional, para emprender acciones orientadas a la promoción y cuidado del espacio cívico.

Centro de Pensamiento

El Centro de Pensamiento se creó en 2022 para fomentar procesos de generación de conocimiento. En sus primeros meses de trabajo se enfocó en afinar su definición, desarrollar sus criterios temáticos y definir sus métodos de trabajo, y llevó a cabo sus primeras actividades.

En junio, llevó a cabo el foro Agenda de Desarrollo Sostenible para 2030 en Lati-

noamérica: alianzas urgentes para salvar el planeta. Este foro, al que asistieron más de 150 personas, se organizó con el Capítulo de América del Norte de la Marie Curie Alumni Association (MCAA) y EURAXESS América Latina y el Caribe, con el objetivo de visibilizar los aportes de la colaboración interdisciplinaria e intersectorial en América Latina en el avance de la agenda de desarrollo sostenible.

En julio, se publicó la primera convocatoria para el Taller sobre Estudios de Caso, en colaboración con la Stanford Social Innovation Review en español y Comunalia para organizaciones de la sociedad civil. Se recibieron 69 solicitudes de diversos países de Latinoamérica, se eligieron 14 para enseñarles a preparar sus casos en el taller y, posteriormente, tres estudios de caso fueron seleccionados para publicarse en la revista.

Esta área propició espacios de diálogo con otros centros de pensamiento y con la plataforma On Think Tanks, que apoya a este tipo de organismos alrededor del mundo. Además, junto con Comunalia e Hispanics in Philanthropy impulsó un encuentro inédito para abordar el tema del racismo en la filantropía.

Programas y proyectos

Investigación

El programa de Investigación trabajó en alianza con más de 20 actores que pro-





ducen información y datos sobre el sector social. Así mismo, coordinó dos importantes espacios de encuentro. El primero fue la Jornada de Diálogo entre Investigadores e Integrantes de OSC, que reunió a los autores de seis libros que obtuvieron del Premio a la Investigación sobre Sociedad Civil con las organizaciones y colectivos que fueron analizadas en esos estudios.

Y el segundo fue Espacio de Diálogo OSC 2022, organizado junto con el Consejo Nacional de Evaluación de la Política de

Desarrollo Social (CONEVAL), que tuvo como objetivo hablar sobre experiencias para atender las carencias de acceso a derechos sociales, los datos e información que existen al respecto y la que hace falta producir para dimensionar esas problemáticas sociales.

En el tema de publicaciones, se editaron seis libros con las tesis ganadoras del Premio a la Investigación sobre Sociedad Civil, que se entrega en alianza con Grupo Financiero Monex. Y se realizó la investi-

gación y redacción del capítulo Inversión Social en las Empresas Socialmente Responsables, que forma parte de la obra Generosidad III: fuentes, cauces y destinos.

Centro de Información

El Centro de Información proveyó de insumos a empresas y organizaciones para potenciar sus proyectos, atendiendo necesidades específicas, entre los que destaca la elaboración de reportes de *benchmarking* sobre el panorama de la responsabilidad social empresarial para las compañías que cuentan con el Distintivo ESR®.



Se hizo un análisis sobre las renunciaciones recaudatorias relacionadas con las organizaciones sin fines de lucro, entre 2021 y 2023, para detectar posibles afectaciones en la miscelánea fiscal, el cual se presentó al Centro de Investigaciones Económicas y Presupuestarias (CIEP). También se realizó un estudio sobre los recursos de origen privado destinados a las OSC para el foro Entornos Propicios para la Sostenibilidad del Sector No Lucrativo: perspectivas desde Europa, América Latina y México.

En cuanto a la colaboración con otras instituciones, trabajamos con la organización Yo También en la elaboración de una base de datos para crear el primer directorio de organizaciones que atienden temas de discapacidad; y trabajamos, también, con el grupo de datos de la Iniciativa de Cuidado del Espacio Ciudadano para producir información.

Centro de Documentación

En marzo de 2022, el Centro de Información de Filantropía y Responsabilidad Social (Cifres) se transformó en el Centro de Documentación y se integró al Centro de Información. A partir de mayo, abrió sus puertas para recibir a los usuarios que deseaban consultar su acervo de manera presencial, y se creó la sección Centro de Documentación en la página electrónica de Cemefi.

A lo largo del año, 411 recursos de información se sumaron a nuestro repositorio; se atendió a 162 usuarios de manera presencial, por teléfono y correo electrónico;



y se hicieron 118 recomendaciones de lectura para los distintos públicos de Cemefi. Además, se renovaron los convenios de préstamo de materiales bibliográficos con 34 bibliotecas.

Incidencia en Agendas Públicas

Como parte de una colaboración entre Cemefi y el Instituto Mexicano del Seguro Social (IMSS), el 31 de agosto su Consejo Técnico refrendó la obligación de incorporar al Régimen Obligatorio del Seguro Social a las personas trabajadoras de entre 15 y 18 años. A partir de esto, Cemefi instó

a las empresas que trabajan en México, y especialmente a las que ostentan el Distintivo ESR®, a cumplir con esta obligación para que millones de jóvenes cuenten con un trabajo digno.

En 2022, Cemefi se incorporó a la Red del Consejo Coordinador Empresarial por la Primera Infancia, cuyo objetivo es incidir y generar un impacto positivo en niños y niñas de cero a cinco años a partir de la promoción, diseño, evaluación e implementación de iniciativas y políticas que fortalezcan la participación del sector privado en este tema.



Amplificar

- **Potenciamos** el impacto de las acciones sociales divulgando información y organizamos eventos que diseñamos, de manera colaborativa, para promover sinergias.



A lo largo de los años, Cemefi ha insistido en la importancia de visibilizar el valor del trabajo de las organizaciones de la sociedad civil (OSC), con acciones como la exhortación, junto con otras OSC, al Instituto Nacional de Estadística y Geografía (INEGI) para crear la Cuenta Satélite de las Instituciones Sin Fines de Lucro, que se cristalizó en 2008.

Para hacerlo, la comunicación es una herramienta indispensable, buscando llegar a diferentes públicos y apoyándose en los



medios de comunicación para llevar a cabo diferentes campañas, como la iniciativa histórica Mira por los Demás, presentada en 1994 y que proponía la donación de tiempo y dinero de individuos y empresas. Actualmente, 118,495 personas reciben información de la Comunidad Cemefi a través de nuestros distintos canales de comunicación.

Otro momento de dar visibilidad al trabajo social de organizaciones y empresas son los eventos, como la Reunión Anual de Cemefi, que se llevó a cabo en 24 ocasiones, entre 1996 y 2021, y en 2022 evolucionó para dar paso al Encuentro de Colaboración Ciudadana.

A nivel internacional, se han celebrado tres Encuentros Iberoamericanos de la Sociedad Civil en nuestro país, que han sido sumamente exitosos. En el tema particular de la responsabilidad social empresarial (RSE), Cemefi ha organizado 22 eventos internacionales que han contribuido a la expansión de ese movimiento en México y Latinoamérica.

Cemefi accesible

Como parte de un evento que llevó por nombre Que Nadie Quede Fuera, celebrado en Casa Cemefi, en la Ciudad de México, el 27 de julio de 2022, Cemefi presentó su nueva página web que ofrece acceso universal a sus contenidos a todas las personas, incluyendo a quienes tienen algún tipo de discapacidad, sin importar con qué equipo tecnológico cuenten. El sitio cumple



con las pautas de accesibilidad de la Web Content Accessibility Guidelines (WCAG), estándar aceptado a nivel mundial.

Como parte de sus principios, Cemefi busca incluir en sus actividades y servicios a todas las personas, y está realizando los ajustes necesarios para hacer accesibles en su totalidad sus infraestructuras físicas y digitales. Por ello, en el mismo evento, se presentaron las adecuaciones que se han hecho a Casa Cemefi para hacerla cien por ciento accesible a toda su comunidad. Además, los eventos que ahí se celebran cuentan con interpretación en Lengua de Señas Mexicana, al igual que su transmisión virtual.

Donando se Alegran los Corazones

El 27 de septiembre de 2022, Cemefi, Organización Soriana y la Fundación Manuel Arango dieron a conocer los resultados de la campaña Donando se Alegran los Corazones, que lanzaron en noviembre del año anterior para apoyar la alimentación de familias mexicanas con niños y niñas en la primera infancia, con el respaldo de los tenores mexicanos, Javier Camarena, Ramón Vargas y Fernando de la Mora, que unieron sus voces para interpretar la canción Cielito Lindo, que fue el tema de esta iniciativa.



Hasta su cierre, el 13 de marzo de 2022, la campaña logró recaudar más de 12.8 millones de pesos gracias a la generosidad de más de 20.5 millones de personas. Esos recursos fueron canalizados a 41 organizaciones de la sociedad civil (OSC), que operan en 21 estados del país, y se apoyó a más de 17 mil familias y más de 68 mil personas tras la pandemia de Covid-19.

Los donativos se recibieron en las cajas de las más de 800 tiendas de Soriana de todo el país, en la página electrónica donandosealegran.org y en una cuenta bancaria habilitada para la campaña. La iniciativa se administró de manera transparente gracias a los mecanismos de control interno implementados por Cemefi y cumplió con todos los requerimientos que exige el Sistema de Administración Tributaria (SAT). El proceso financiero y administrativo fue auditado de manera externa por la firma Gossler, miembro de la Red Crowe Global®.



Programas y eventos

Comunicación

A lo largo del año, en la página electrónica institucional se abrieron 284 mil sesiones. Los boletines y otros envíos masivos de Ce-



mefi alcanzaron a 14,764 suscriptores, a los que se enviaron 120 mensajes en diferentes formatos. Para mantener informadas a las distintas audiencias de la institución, se publicó el Informe Anual Cemefi 2021 y se distribuyó en versiones impresa y digital.

En cuanto a las redes sociales, sus seguidores suman 36K en Facebook, 20.9K en Twitter, 8.7K en LinkedIn, 1.7K en Instagram y 2.2K en el Canal Cemefi en YouTube. En los medios de comunicación masivos y digitales, de alcance nacional y local, el Cemefi fue mencionado en 1,264 ocasiones; y los voceros de la institución atendieron 35 entrevistas.

Encuentro de Colaboración Ciudadana

Del 11 al 13 de mayo se llevó a cabo el Encuentro de Colaboración Ciudadana, un evento diseñado para ser un espacio que visibilice el trabajo de la sociedad civil y el valor que éste tiene para México; y también para ser un punto de encuentro en el que se generan alianzas para fortalecer los vínculos entre quienes trabajan todos los días por el bien común. Su programa híbrido incluyó conferencias, conversatorios y ta-

lleres, y fue atendido por 250 personas de manera presencial y más de 1,900 en línea.

Esta reunión fue convocada por Cemefi y otras 17 fundaciones y organizaciones de todo el país, incluso internacionales. Entre sus objetivos destacan compartir experiencias exitosas en lo social, conocer prácticas de comunicación de alto impacto y la mejor forma de usar la tecnología para apoyar causas sociales, generar espacios de reflexión que contribuyan a la transformación social y acordar cómo cuidamos y promovemos nuestro derecho a participar en lo público.

Encuentro Latinoamericano de ESR

Del 31 de mayo al 2 junio, Cemefi llevó a cabo, de manera virtual, el décimo quinto Encuentro Latinoamericano de ESR (empresas socialmente responsables), con el tema El Futuro de la RSE, innovación y transformación. A lo largo de tres días se llevaron a cabo conferencias y paneles de expertos para reflexionar acerca de la responsabilidad social empresarial (RSE).

En distintas ceremonias, a lo largo del Encuentro, Cemefi entregó el Distintivo ESR® a

981 empresas grandes que operan en México y cumplieron con los estándares requeridos para obtenerlo. Un total de 94 empresas lo recibieron por primera vez. En el evento participaron 800 personas, entre representantes de cámaras empresariales, directivos de empresas y consultores en RSE.

Foro Internacional MiPyMEs Socialmente Responsables

Con el mismo tema, en septiembre, del 28 al 30, Cemefi organizó el Sexto Foro Internacional MiPyMEs Socialmente Responsables, un evento virtual y sin costo para todas las empresas de México y Latinoa-

mérica interesadas en la responsabilidad social empresarial (RSE), en el cual se discutió, en paneles y conferencias, la urgencia de transformar la forma de producir bienes y de consumir.

Durante el evento se entregó a 1,295 micro, pequeñas y medianas empresas (MiPyMEs) el Distintivo ESR®, un sello que agrega valor al negocio al mostrar el compromiso de la empresa con la RSE y una gestión corporativa ética y sostenible. También se hizo un reconocimiento a 22 Entidades Promotoras de RSE, que en 2022 asumieron el compromiso público de promover esta cultura de negocios en México.





EXTRA SUAVES LEJOS Y BRILLO
Colgate
Efecto 12 horas de protección
Cuidado dental. Limpia tus dientes y previene las caries.
Elaborado en México. Hecho en México. Hecho en México.

7 509546 039152
BORRA GUA
Elaborado en México. Hecho en México. Hecho en México.

Quiénes somos

■ Órganos de gobierno 2022-2023



Asamblea General de Asociados

El gobierno del Centro Mexicano para la Filantropía, A.C. (Cemefi) está en manos de la Asamblea General de Asociados, integrada por 304 miembros que pueden ser asociaciones, fundaciones, empresas y personas. El seguimiento de la operación de Cemefi recae en el Consejo Directivo que, a su vez, recibe apoyo del Consejo Consultivo y del Comité de Expresidentes para



tareas específicas. Existen también comités de trabajo que acompañan programas particulares de la institución.

En 2022, la Asamblea General de Asociados se reunió en dos ocasiones. Tanto la lista completa de los Asociados como la de los comités de trabajo pueden consultarse en la versión digital de este Informe Anual 2022, en la página electrónica www.cemefi.org.

Consejo Directivo

Pilar Parás García

Presidenta del Consejo Directivo

Julio Copo Terrés

Secretario

Raúl Argüelles Díaz González

Tesorero

Consejeros

Jorge Aguilar Valenzuela

Luis Arriaga Valenzuela

Javier de la Calle Pardo

José Ignacio de Nicolás Gutiérrez

Daniel A. Del Río Loaiza

Loreto García Muriel

Alexandra Haas Paciuc

Marta M. Mejía Montes

José Manuel Muradás Rodríguez

David Pérez Rulfo Torres

Alexandra Zapata Hojel

Consejo Consultivo

Luis Aranguren Tréllez

Mariana Baños Reynaud

Susana Barnetche y Pous

Amanda J. Berenstein Lerikstein

Ixchel Cisneros Soltero

Silvia Dávalos de la Rosa

Blanca del Valle Perochena

Emilia García-Arteaga Molinar

Víctor José Gavito y Marco

Salvador González Lóyzaga

Martha Patricia Herrera González

Sofía Ize Ludlow

Karla Jiménez Arzamendi

Gustavo Lara Alcántara

María Luisa Lara de Starke

Alicia Lebrija Hirschfeld

Carlos Ludlow Saldívar

Carlos L. Madrid Varela

Raúl Medina-Mora Icaza

María Gisela Noble Colín

María del Pilar Servitje de Mariscal

Martín A. Urrutia Zimmer

Cuauhtémoc Valdés Olmedo

Comité de Expresidentes

Manuel Arango Arias

Emilio Carrillo Gamboa

María Luisa Barrera de Serna

Samuel G. Kalisch Valdéz

Jacqueline Butcher García-Colín

Mercedes C. Aragonés y Ruipérez

Jorge E. Familiar Haro

Miembros de Cemefi

Al término de 2022, la Comunidad Cemefi estaba integrada por más de 1,562 miembros en las modalidades de asociados, en las categorías de organizaciones de la sociedad civil, empresas o personas; y afiliados, que pueden ser instituciones, personas, usuarios o consultores.

Los asociados se unen a la membresía a partir de una invitación de otro asociado, que debe ser aprobada por la Asamblea



General de Asociados. Los afiliados son instituciones o personas que comparten el propósito de Cemefi. Pueden ser también usuarios, que son dependencias u organismos gubernamentales, nacionales o internacionales, que tienen interés en promover la cultura filantrópica.

La lista completa de los miembros de la asociación en 2022 es parte de la versión digital de este Informe Anual y puede consultarse en la página electrónica www.cemefi.org.

Aliados Regionales

Para extender el alcance de sus programas, sus aprendizajes y su experiencia en la promoción de la filantropía y la responsabilidad social empresarial (RSE) en el territorio nacional, Cemefi cuenta con el apoyo de sus Aliados Regionales, que son organizaciones sin fines de lucro que coinciden con su propósito y objetivos, localizadas en diferentes zonas geográficas. En 2022, tra-

bajamos con 19 Aliados Regionales que tienen presencia en 20 entidades federativas:

- Accionarse Comunidad Sinaloense (Sinaloa, Durango y Nayarit)
- Asociación Filantrópica Cummins (San Luis Potosí)
- Cadenas de Ayuda para México (Baja California)
- Consejo Coordinador Empresarial de Irapuato (Guanajuato, Michoacán y Aguascalientes)
- Fundación Comunitaria Cozumel (Quintana Roo)
- Fundación del Empresariado Chihuahuense: Centro de Responsabilidad Social para el Desarrollo Sostenible y Centro de Fortalecimiento para las Organizaciones de la Sociedad Civil (Chihuahua)
- Fundación del Empresariado Sonorense (Sonora)

- Fundación del Empresariado Yucateco (Yucatán, Campeche y Quintana Roo)
- Fundación Expo Guadalajara (Jalisco y Colima)
- Fundación Majocca (Puebla)
- Grupo Proactivo Mexicano (Puebla)
- Fundación Merced Coahuila (Coahuila)
- Fundación Miguel Ángel Barberena Vega (Aguascalientes)
- Fundación Roberto Ruiz Obregón (Querétaro)
- Junta de Asistencia Privada del Estado de Colima (Colima)
- Junta de Asistencia Privada del Estado de Sinaloa (Sinaloa)
- Junta General de Asistencia en el Estado de Hidalgo (Hidalgo)
- Red SumaRSE Nuevo León (Nuevo León)
- Universidad Iberoamericana Campus Torreón (Coahuila)

Equipo operativo 2022

Ricardo A. Bucio Mújica

Presidente Ejecutivo

Edgar Freeman Rubio

Coordinador de Alianzas Estratégicas

Cecile Prieto Reina

Coordinadora de Presidencia Ejecutiva

Gabriel Morales Hernández

Secretario Técnico de la Unired

Mercedes Ramírez Romero

Asistente de la Presidencia Ejecutiva

Filantropía

Cristina Ruiz Hernández

Coordinadora General de Filantropía

Ausencio Miranda Moreno

Coordinador de Voluntariado y

Ciudadanía

María de Lourdes Villalón Carrillo

Coordinadora de Promoción de

Filantropía

Alma Morales Lara

Oficial de OSC Digital

Efrén Botello Quintero

Líder de Servicios de OSC Digital

Bélica Adriana Corona Valle

Líder de la Acreditación en

Institucionalidad y Transparencia

Yolanda Ramírez García

Líder de Membresías

Responsabilidad Social Empresarial (RSE)

Evodio Sánchez Rodríguez

Director de RSE

Ivonne Canett Rivas

Coordinadora de RSE

Karina Gutiérrez Rodríguez

Coordinadora de Evaluación en RSE

Víctor Estanislao González Ramírez

Oficial de Servicios en RSE

Miriam Ortega Orozco

Oficial de Acreditación en RSE

María del Carmen González Azco

Líder de Proyecto en RSE

Estefanía Rodríguez Arce

Líder de Proyecto en RSE

Ingrid Arcelia Monter Gonzaga

Líder de Servicios en RSE

Alexia Saucedo Luevanos

Líder de Evaluación en RSE

Miguel Cordero Alarcón

Servicios en RSE

Investigación

Romina Farías Pelayo

Directora de Investigación

Paulina Zúñiga Carrillo

Oficial de Investigación

Julio Casas Toledo

Líder de Directorios

Zoila De la Vega Briones

Líder del Centro de Documentación**Operaciones**

Itzia Goyenechea Orellana

Directora de Operaciones

Susana Scherer Ibarra

Coordinadora de Operaciones

Luz María Salgado Sánchez

Coordinadora de Eventos

Tamara Martínez Sosa

Líder de Desarrollo Institucional

Irene Victoria De la Parra Villanueva

Asistente de Relaciones Internacionales**Centro de Pensamiento**

Ana María Sánchez Rodríguez

Coordinadora del Centro de Pensamiento

Francia Karina Baltazar Parra

Líder de Contenidos**Incidencia Pública**

Andrea Santiago Páramo

Coordinadora de Incidencia Pública**Comunicación**

Ricardo Reynoso López

Coordinador General de Comunicación

Elena L. Rivera Gutiérrez

Coordinadora de Caracol de Plata

María Alejandra González Tirado

Oficial de Comunicación

Rodrigo Cote Burgos

Líder de Comunicación

Jasil González Sagrero

Líder de Diseño**Jurídico**

Raúl García Moreno Elizondo

Director Jurídico

Juan Sánchez Pérez

Oficial de Servicios Jurídicos

José Manuel Alcalá Hernández

Líder de Servicios Jurídicos**Administración y Finanzas**

Yanelly Concepción García Ibarra

Directora de Administración y Finanzas

Benjamín Hernández Benítez

Contador

Jorge Alberto Chávez González

Coordinador de Mantenimiento

Roberto Flores Villagómez

Coordinador de Sistemas

Janet González Sánchez

Oficial de Administración

Alejandra Saraín Flores Martínez

Líder de Recursos Humanos

José Antonio Herrera Rodríguez

Líder de Servicios Generales

Liliana Gerónimo Jiménez

Auxiliar de Cobranza

Berenice Ríos Dávila

Auxiliar Administrativa

Elvira González Sánchez †

Recepcionista

Miguel Ángel Orozco Pensamiento

Servicios Generales

Antonio Reyes Álvarez

Servicios Generales

Teresa Agama Zúñiga

Intendencia

Carmen Zuñiga Otañez

Intendencia



Estados financieros

Centro Mexicano para la Filantropía, A. C.

Estados de Posición Financiera

Al 31 de diciembre de 2022 y 2021

(Expresados en pesos)

Activo	2022	2021
Activo circulante:		
Efectivo y equivalentes de efectivo	\$ 10,360,978	\$ 14,967,126
Instrumentos financieros a corto plazo	86,356,390	65,737,002
Cuentas por cobrar	2,909,890	540,731
Deudores diversos	171,484	70,447
Total de activo circulante	99,798,742	81,315,306
Instrumentos financieros a largo plazo	85,717,573	73,617,977
Depósitos en garantía	131,413	131,413
Inmuebles, mobiliario y equipo, neto	149,999,564	154,584,026
Total Activo	335,647,292	309,648,722
Pasivo y Patrimonio		
Pasivo circulante:		
Acreedores	10,076,414	5,521,701
Impuestos por pagar y pasivos acumulados	4,237,229	2,152,482
Total de pasivo circulante	14,313,643	7,674,182
Obligaciones laborales	10,107,762	12,400,640
Total de pasivo	24,421,405	20,074,822
Patrimonio	315,563,362	291,118,953
Otros resultados integrales	(4,337,475)	(1,545,053)
Total Pasivo y Patrimonio	\$ 335,647,292	\$ 309,648,722

Las notas adjuntas son parte integrante de estos estados de posición financiera.

Centro Mexicano para la Filantropía, A. C.
Estados de actividades y cambios en el patrimonio

Por los años terminados el 31 de diciembre de 2022 y 2021

(Expresados en pesos)

	2022	2021
Ingresos:		
Por donativos en efectivo relativas al objeto social	\$ 21,225,727	\$ 10,815,556
Por cuotas, patrocinios y regalías	73,725,407	98,921,927
Otros ingresos	50,091,006	-
	145,042,140	109,737,483
Egresos:		
Gastos de proyectos	112,754,287	97,188,004
Gastos de administración	912,641	998,442
Depreciación y amortización	7,862,614	2,552,788
	121,529,542	100,739,234
Utilidad de operación	23,512,598	8,998,249
Resultado integral de financiamiento:		
Ingresos (gastos) por intereses - neto	3,335,092	9,998,868
Utilidad (pérdida) cambiaria – neto	(300,192)	1,560,199
Otros gastos financieros	(132,030)	-
	2,902,870	11,559,067
Cambios en el patrimonio antes de impuesto a la utilidad	26,415,468	20,557,316
Impuestos a la utilidad	1,971,059	162,542
Cambios netos en el patrimonio	\$ 24,444,409	\$ 20,394,774
Patrimonio al principio del año	291,118,953	270,724,179
Patrimonio al final del año	315,563,362	291,118,953
Otros resultados integrales	\$ (2,792,422)	\$ 2,539,426

Las notas adjuntas son parte integrante de estos estados financieros.

Centro Mexicano para la Filantropía, A. C.**Estados de flujos de efectivo**

Por los años que terminaron el 31 de diciembre de 2022 y 2021

(Expresados en pesos)

	2022	2021
Actividades de operación:		
Cambios en el patrimonio antes de impuesto a la utilidad	\$ 26,415,468	\$ 20,557,316
Beneficios a los empleados	626,440	3,717,485
Partidas relacionadas con actividades de inversión:		
Depreciación	7,862,614	2,552,788
Intereses a favor – neto, gastos	(3,335,092)	(9,998,868)
	31,569,430	16,828,721
(Aumento) disminución en:		
Deudores diversos	(2,470,195)	381,703
Disminución (aumento) en:		
Impuestos por pagar y pasivos acumulados	408,931	716,923
Impuestos a la utilidad pagados	(1,326,127)	(943,729)
Flujos netos de efectivo de actividades de operación	28,182,039	16,983,618
Actividades de inversión:		
Intereses cobrados	3,335,092	9,998,868
Adquisiciones de mobiliario y equipo	(3,404,295)	(1,273,497)
Flujos netos de efectivo de actividades de inversión	(69,203)	8,725,371
Aumento neto de efectivo y equivalentes de efectivo	28,112,836	25,708,989
Efectivo y equivalentes de efectivo al principio del periodo	154,322,105	128,613,116
Efectivo y equivalentes de efectivo al final del periodo	\$ 182,434,941	\$ 154,322,105

Los estados financieros fueron emitidos por la administración de la asociación y revisados por el auditor Salles Sainz Grant Thornton, quien emitió un Informe de Control Interno.