



Criterio: Social



Cemefi

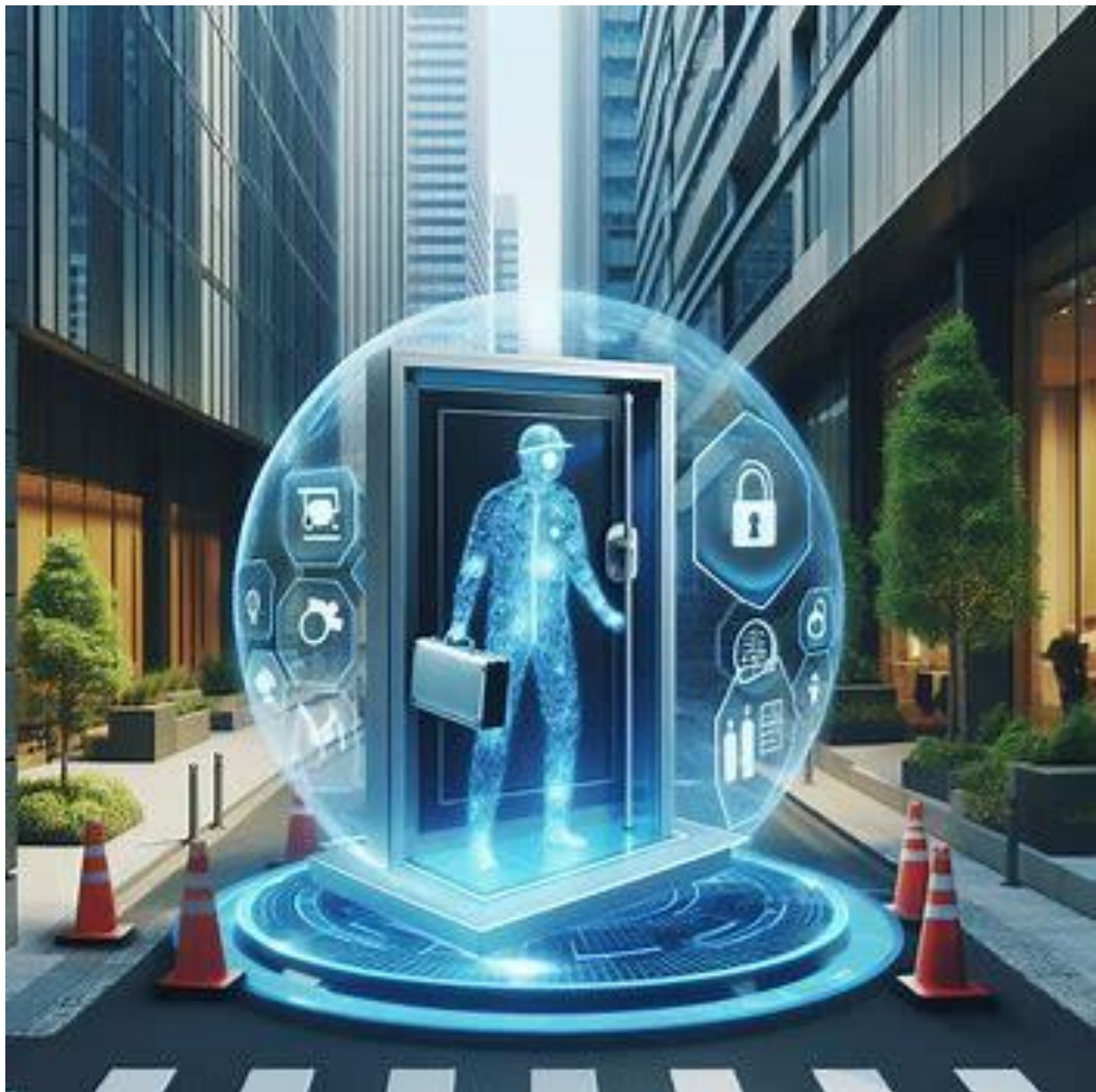


Ficha de indicador

Acceso a instalaciones limpias y seguras

Evodio Sánchez Rodríguez

Director de responsabilidad social empresarial de Cemefi





Índice

1. Introducción	3
2. Indicadores relacionados con acceso a instalaciones limpias y seguras.....	4
3. Industrias donde es relevante el desarrollar acceso a instalaciones limpias y seguras. .	5
4. Normas, certificaciones, buenas prácticas, ODS y leyes relevantes al indicador	5
5. Factores que influyen en el acceso a instalaciones limpias y seguras.....	7
6. Creación de un programa de RSE para fomentar el acceso a instalaciones limpias y seguras	8
7. Beneficios empresariales de fomentar el acceso a instalaciones limpias y seguras.....	8
8. Riesgos empresariales por no fomentar el acceso a instalaciones limpias y seguras.....	9
9. Herramientas para fomentar el acceso a instalaciones limpias y seguras	10
10. Mejores prácticas en acceso a instalaciones limpias y seguras dentro el Distintivo ESR®	11
11. Propuesta de métricas de impacto para medir la accesos a instalaciones limpias y seguras en empresas dentro del marco del Distintivo ESR®	12
11.1. Fase 1: Inicial	12
11.2. Fase 2: Desarrollo.....	12
11.3. Fase 3: Madurez	13
11.4. Desarrollo de las métricas.....	13
12. Conclusión.....	14



1. Introducción

La garantía de accesos a instalaciones limpias y seguras representa un pilar esencial en la gestión de derechos laborales y en la promoción de la salud y seguridad social dentro del entorno empresarial. En el marco de la responsabilidad social corporativa, este concepto no solo se alinea con los estándares de cumplimiento normativo, sino que también subraya el compromiso estratégico de las organizaciones con el bienestar de sus empleados y con la sostenibilidad de sus operaciones.

El concepto de accesos a instalaciones limpias y seguras abarca la responsabilidad de las empresas de proporcionar espacios de trabajo que no solo sean físicamente accesibles, sino también saludables y seguros. Esto incluye la correcta y regular limpieza, el mantenimiento y la gestión de instalaciones (provisión), para prevenir riesgos y garantizar que el entorno de trabajo cumpla con los estándares de seguridad y salud. En términos prácticos, esto significa asegurar que los edificios, oficinas, fábricas y otros espacios laborales sean adecuados para el uso de los empleados, libres de contaminantes, con instalaciones funcionales y con medidas de seguridad que prevengan accidentes y enfermedades.

La implementación efectiva de accesos a instalaciones limpias y seguras tiene implicaciones estratégicas profundas para las organizaciones. Desde un punto de vista estratégico, garantizar que las instalaciones sean adecuadas no solo cumple con las regulaciones legales y normativas, sino que también promueve un ambiente de trabajo saludable y eficiente. Las empresas que adoptan estas prácticas muestran un claro compromiso con el bienestar de sus empleados, lo que puede traducirse en una mayor satisfacción laboral, reducción de ausencias y aumento de la productividad.

Además, las instalaciones bien mantenidas y seguras pueden reducir significativamente los costos asociados con accidentes laborales y enfermedades, que de otro modo podrían generar gastos considerables en términos de atención médica, seguros y compensaciones. Una gestión efectiva de las instalaciones también contribuye a la reducción de riesgos operativos, lo que mejora la resiliencia y la capacidad de la empresa para enfrentar desafíos imprevistos.

**2. Indicadores relacionados con acceso a instalaciones limpias y seguras**

Indicadores	Ámbito	Descripción
Comisión de Seguridad e Higiene	Derechos Laborales	Implementa comisiones que supervisan y aseguran el cumplimiento de normas de seguridad e higiene en las instalaciones, manteniéndolas limpias y seguras para los empleados.
Condiciones de Trabajo	Derechos Laborales	Establece condiciones laborales adecuadas para garantizar que las instalaciones estén en óptimo estado de limpieza y seguridad, protegiendo el bienestar de los trabajadores.
Cumplimiento Legal Laboral, de Salud y de Seguridad	Derechos Laborales	Asegura que las instalaciones cumplan con las leyes y normativas vigentes en salud y seguridad, garantizando un entorno de trabajo seguro y en conformidad con la regulación.
Comisión de Capacitación y Adiestramiento	Derechos Laborales	Forma a los empleados en temas de salud, higiene y seguridad, promoviendo el uso adecuado de instalaciones y previniendo riesgos en el lugar de trabajo.
Salud y Riesgo Operacional	Ambiental	Gestiona los riesgos ambientales y operativos en las instalaciones, asegurando que estén en condiciones seguras para los trabajadores y que cumplan con las normas de limpieza.
Jornada de Trabajo y Pago de Horas Extras	Derechos Laborales	Regula las horas de trabajo en instalaciones seguras y cómodas, evitando la sobreexposición de los empleados a condiciones que puedan afectar su salud y seguridad.
Violencia de Género	Derechos Laborales	Establece políticas para prevenir la violencia de género en el lugar de trabajo, asegurando



		que las instalaciones sean espacios seguros y libres de cualquier tipo de violencia.
--	--	--

3. Industrias donde es relevante el desarrollar acceso a instalaciones limpias y seguras.

Industria	Importancia
Industrias Manufactureras	Asegura que los empleados trabajen en un entorno seguro y bien mantenido, minimizando riesgos y promoviendo la salud y el bienestar en áreas de producción.
Agricultura, Cría y Explotación de Animales, Aprovechamiento Forestal	Facilita condiciones higiénicas y seguras en áreas rurales y de producción, protegiendo la salud de los trabajadores en actividades agrícolas y forestales.
Minería	Garantiza instalaciones seguras en un entorno de alto riesgo, protegiendo a los trabajadores de accidentes y promoviendo prácticas de higiene.
Construcción	Proporciona un ambiente de trabajo limpio y seguro en un sector donde las condiciones del sitio pueden ser riesgosas, reduciendo accidentes y lesiones.
Servicios de Salud	Asegura instalaciones limpias para prevenir infecciones y proteger tanto a los empleados como a los pacientes en centros de atención médica.
Comercio al Por Mayor	Mantiene estándares de limpieza y seguridad en almacenes y centros de distribución, protegiendo la salud y seguridad de los empleados.
Servicios de Alojamiento y Alimentos	Ofrece instalaciones limpias y seguras para empleados y clientes, asegurando un entorno saludable y cumpliendo con estándares de higiene.

4. Normas, certificaciones, buenas prácticas, ODS y leyes relevantes al indicador

Categoría	Norma, Certificación o Ley	Descripción / Apartado Específico	Relevancia para el indicador
Norma	ISO 45001	Gestión de seguridad y salud ocupacional, incluye condiciones	Alta



		seguras y limpias en instalaciones.	
Norma	ISO 26000	Guía para responsabilidad social, fomenta instalaciones adecuadas y seguras para los empleados.	Alta
Certificación	SA 8000	Certificación en estándares laborales, asegura condiciones de trabajo dignas y seguras.	Alta
Certificación	GRI (Global Reporting Initiative)	Marco de reportes de sostenibilidad, indicadores relacionados con salud y seguridad en instalaciones.	Alta
Certificación	Ecovadis	Evalúa sostenibilidad empresarial, incluye condiciones higiénicas y seguras en el lugar de trabajo.	Alta
ODS	ODS 8: Trabajo decente y crecimiento económico	Promueve condiciones laborales dignas y seguras para todos los trabajadores.	Alta
ODS	ODS 3: Salud y bienestar	Fomenta la salud y el bienestar en espacios de trabajo limpios y seguros.	Alta
Ley	Ley Federal del Trabajo (LFT)	Establece disposiciones legales para garantizar condiciones seguras y salubres en el trabajo en México.	Alta
Ley	Ley General de Salud	Regula la protección de la salud en instalaciones	Alta



		laborales, promoviendo ambientes seguros.	
Buena Práctica	Implementación de programas de salud y seguridad en el trabajo	Desarrollo de programas internos que garanticen instalaciones seguras, limpias y adecuadas para los empleados.	Alta

5. Factores que influyen en el acceso a instalaciones limpias y seguras

- **Compromiso de la alta dirección:** El apoyo y el compromiso de la alta dirección son cruciales para asegurar que las políticas y prácticas relacionadas con la limpieza y seguridad de las instalaciones se implementen de manera efectiva. La alta dirección debe proporcionar los recursos necesarios y establecer una cultura organizacional que valore la salud y la seguridad laboral.
- **Recursos y capacitación:** La disponibilidad de recursos adecuados, tanto financieros como humanos, es esencial para la gestión efectiva de instalaciones. Esto incluye inversiones en equipos de limpieza, mantenimiento preventivo y capacitación continua para el personal en prácticas de seguridad y limpieza, conforme a la Norma Oficial Mexicana NOM-001-STPS-2008 y otras normativas relevantes.
- **Políticas y procedimientos internos:** La existencia de políticas claras y procedimientos estandarizados para la gestión de instalaciones es fundamental. Estos documentos deben alinearse con los requisitos del Distintivo ESR® y con las mejores prácticas en Facility Management, asegurando que se mantenga un entorno laboral limpio y seguro.
- **Sistema de monitoreo y evaluación:** La implementación de un sistema robusto para la supervisión y evaluación de las condiciones de las instalaciones permite identificar problemas de manera proactiva y asegurar que se cumplan los estándares establecidos.
- **Regulaciones y normativas:** El cumplimiento con las regulaciones y normativas locales e internacionales, como las establecidas por la NOM-001-STPS-2008 y directrices de la Organización Mundial de la Salud (OMS), es crucial para garantizar que las instalaciones cumplan con los estándares de seguridad y salud. Las empresas deben mantenerse al tanto de cualquier cambio en las regulaciones que pueda afectar sus prácticas.



- **Expectativas de los clientes y la comunidad:** Las expectativas de clientes, socios y la comunidad en general respecto a la responsabilidad social y la sostenibilidad pueden influir en la adopción de prácticas de limpieza y seguridad. Las empresas que demuestran un compromiso con estas prácticas pueden mejorar su reputación y fortalecer sus relaciones comerciales.
- **Tendencias del mercado y mejores prácticas:** Las tendencias del mercado en términos de sostenibilidad y responsabilidad social también juegan un papel importante. La adopción de mejores prácticas en *Facility Management* y la alineación con estándares internacionales pueden ofrecer una ventaja competitiva y apoyar el logro del Distintivo ESR®.
- **Presión de entidades certificadoras:** Las entidades certificadoras, como el Centro Mexicano para la Filantropía (CEMEFI), establecen criterios específicos para el Distintivo ESR®. La presión y las recomendaciones de estas entidades pueden motivar a las empresas a mejorar sus prácticas en gestión de instalaciones para cumplir con los requisitos y obtener el reconocimiento

6. Creación de un programa de RSE para fomentar el acceso a instalaciones limpias y seguras

- **Evaluación inicial:** Identificar el estado actual de las instalaciones y los estándares de seguridad.
- **Definición de políticas y normas:** Establecer políticas claras para el mantenimiento de instalaciones limpias y seguras.
- **Implementación de un sistema de gestión:** Crear un sistema para supervisar y mejorar las condiciones de las instalaciones.
- **Capacitación y formación continua:** Asegurar que el personal esté capacitado para mantener las instalaciones limpias y seguras.
- **Monitoreo y evaluación:** Asegurar que las políticas y procedimientos se cumplan de manera efectiva.
- **Comunicación y transparencia:** Informar a todas las partes interesadas sobre las prácticas de RSE relacionadas con la seguridad y limpieza.
- **Revisión y mejora continua:** Asegurar la mejora continua de las prácticas de mantenimiento de instalaciones.

7. Beneficios empresariales de fomentar el acceso a instalaciones limpias y seguras

- **Reducción de costos operativos:** Mantener instalaciones limpias y seguras puede reducir costos operativos asociados con daños y mantenimiento de infraestructuras. La implementación de un programa de mantenimiento preventivo y limpieza regular



minimiza el riesgo de daños en equipos e instalaciones, reduciendo así la necesidad de reparaciones costosas.

- **Cumplimiento normativo y reducción de multas:** Cumplir con las normativas y regulaciones en materia de seguridad y salud evita sanciones y multas. La correcta implementación de estándares de seguridad, como los definidos en la NOM-001-STPS-2008, garantiza que la empresa no incurra en penalidades financieras.
- **Incremento en la productividad:** Un entorno de trabajo limpio y seguro reduce el riesgo de accidentes y enfermedades laborales, lo cual puede traducirse en una menor tasa de ausentismo y una mayor productividad de los empleados. Los trabajadores en ambientes limpios y seguros tienden a estar más saludables y motivados.
- **Mejora en la imagen corporativa:** Mantener instalaciones limpias y seguras contribuye a una imagen corporativa positiva. La percepción de que una empresa se preocupa por la seguridad y bienestar de sus empleados refuerza su reputación tanto interna como externamente, mejorando la relación con clientes, proveedores y la comunidad.
- **Aumento en la satisfacción y retención del personal:** Los empleados que trabajan en ambientes limpios y seguros suelen estar más satisfechos y comprometidos con su trabajo. Esto puede resultar en una mayor retención del personal y una disminución en los costos asociados con la rotación de empleados.
- **Fomento de una cultura de responsabilidad social:** Promover el acceso a instalaciones limpias y seguras refuerza la cultura de responsabilidad social empresarial (RSE). La implementación de prácticas de limpieza y seguridad demuestra un compromiso con el bienestar de los empleados y la comunidad, fortaleciendo la ética y la cultura corporativa.

8. Riesgos empresariales por no fomentar el acceso a instalaciones limpias y seguras

- **Costos de Mantenimiento Elevados:** La falta de mantenimiento adecuado y limpieza de las instalaciones puede llevar a un deterioro acelerado de la infraestructura y equipos. Esto resulta en costos imprevistos de reparaciones y sustituciones. Según NOM-001-STPS-2008, un entorno de trabajo descuidado puede provocar problemas graves en las instalaciones, que requieren reparaciones costosas.
- **Multas y Sanciones:** El incumplimiento de normativas relacionadas con la seguridad y la salud en el trabajo puede resultar en sanciones y multas. Las leyes y regulaciones, como las descritas en Estándar Básico en Seguridad y Salud, establecen requisitos estrictos para el mantenimiento de condiciones seguras, y no cumplirlos puede resultar en penalidades económicas.



- **Aumento en los Seguros y Costos de Compensación:** Los incidentes relacionados con condiciones insalubres o inseguras pueden llevar a mayores primas de seguro y costos asociados con la compensación de empleados. La Guía de Seguridad en el Trabajo indica que los problemas de seguridad laboral pueden resultar en reclamaciones de compensación y aumento de costos de seguros.
- **Daño a la Imagen Corporativa:** La percepción pública de una empresa puede verse negativamente afectada si se conocen fallos en la limpieza y seguridad de sus instalaciones. La Guía de Gestión de Instalaciones señala que una mala gestión de las instalaciones puede deteriorar la imagen de la empresa entre clientes y socios comerciales.
- **Pérdida de Confianza del Cliente:** Las condiciones insalubres o inseguras pueden erosionar la confianza de los clientes y consumidores en la empresa. La falta de un entorno seguro puede llevar a que los clientes elijan a competidores que sí garantizan condiciones óptimas.
- **Impacto en la Moral del Empleado:** Un ambiente de trabajo inseguro o insalubre puede afectar la moral de los empleados, lo que a su vez afecta la productividad y el compromiso. La documentación de ISTAS destaca cómo las condiciones laborales deficientes pueden llevar a una menor satisfacción y motivación entre los empleados.
- **Interrupciones Operativas:** Las fallas en la seguridad y la higiene pueden provocar interrupciones en las operaciones, como cierres temporales para reparaciones o limpieza. Según Facility Management and Safety, las interrupciones operativas pueden reducir la capacidad de producción y afectar la cadena de suministro.
- **Incremento de Accidentes Laborales:** Las instalaciones que no se mantienen limpias y seguras pueden tener una mayor incidencia de accidentes laborales. La falta de medidas de seguridad adecuadas, como se menciona en el Estándar Básico en Seguridad y Salud, aumenta el riesgo de lesiones entre los empleados.
- **Compromiso con la Sostenibilidad:** La falta de atención a las instalaciones puede afectar negativamente los esfuerzos de sostenibilidad de la empresa. Un enfoque inadecuado hacia la gestión de instalaciones puede ser percibido como falta de compromiso con prácticas responsables y sostenibles.

9. Herramientas para fomentar el acceso a instalaciones limpias y seguras

- **Programas de mantenimiento preventivo y correctivo:** Los programas de mantenimiento preventivo y correctivo son esenciales para mantener las instalaciones en condiciones óptimas. El mantenimiento preventivo se enfoca en prevenir problemas antes de que ocurran, mientras que el correctivo aborda problemas ya existentes. Recursos y Herramientas:



- **Auditorías de seguridad y salud:** Las auditorías de seguridad y salud evalúan las condiciones de las instalaciones y aseguran que cumplan con las normativas de seguridad. Recursos y Herramientas:
- **Capacitación y sensibilización:** La capacitación continua de empleados y personal en prácticas de seguridad y limpieza es crucial para mantener un entorno de trabajo seguro y saludable. Recursos y Herramientas:
- **Equipos de protección personal (EPP):** El uso de equipos de protección personal es fundamental para prevenir lesiones y proteger la salud de los empleados. Recursos y Herramientas.
- **Normativas y regulaciones:** Cumplir con las normativas y regulaciones locales e internacionales es esencial para garantizar la seguridad y limpieza en las instalaciones. Recursos y Herramientas.
- **Sistema de gestión ambiental (SGA):** Ayuda a controlar el impacto ambiental de las actividades de la empresa y mejorar las condiciones de las instalaciones. Recursos y Herramientas.

10. Mejores prácticas en acceso a instalaciones limpias y seguras dentro el Distintivo ESR®

- **Evaluación de Riesgos y Planificación de Seguridad:** Realizar evaluaciones de riesgos periódicas para identificar peligros potenciales en las instalaciones. Utilizar herramientas y métodos de evaluación reconocidos, como los descritos en la NOM-001-STPS-2008, para identificar riesgos de seguridad y salud en el trabajo.
- **Mantenimiento y Limpieza Regular:** Implementar un programa de mantenimiento preventivo y correctivo para asegurar que todas las instalaciones y equipos estén en condiciones óptimas. Asegurarse de que las instalaciones limpias y seguras sean una prioridad en el plan de mantenimiento.
- **Diseño y Accesibilidad:** Asegurarse de que el diseño de las instalaciones cumpla con las normativas de seguridad, como las especificaciones de la NOM-001-STPS-2008. Esto incluye el diseño de accesos que permitan una entrada y salida seguras, y que se adapten a las necesidades de todos los empleados, incluidas las personas con discapacidades.
- **Capacitación y Sensibilización:** Ofrecer capacitación regular a todos los empleados sobre procedimientos de seguridad y uso adecuado de los equipos de protección personal. Incluir formación específica sobre cómo manejar emergencias y mantener la limpieza y seguridad de las instalaciones.
- **Control de Accesos:** Implementar sistemas de control de acceso para restringir la entrada a áreas sensibles o peligrosas. Esto puede incluir el uso de tarjetas de acceso, sistemas biométricos o registro manual para monitorear el acceso a las instalaciones.



- **Cumplimiento Normativo:** Asegurarse de que las prácticas y políticas de seguridad cumplan con las normativas locales e internacionales pertinentes, como las descritas en los documentos referidos. Mantenerse actualizado con los cambios en las regulaciones para asegurar el cumplimiento continuo.
- **Gestión de Residuos:** Establecer procedimientos para la correcta eliminación y manejo de residuos generados en las instalaciones. Seguir las mejores prácticas para la gestión de residuos descritas en los documentos académicos para evitar riesgos ambientales y de salud.

11. Propuesta de métricas de impacto para medir los accesos a instalaciones limpias y seguras en empresas dentro del marco del Distintivo ESR®

Para medir el impacto del liderazgo social en el indicador de Accesos a Instalaciones Limpias y Seguras del Distintivo ESR®, es fundamental desarrollar un sistema de métricas que sea adecuado para las diferentes etapas de madurez empresarial: inicial, desarrollo y madurez. Estas métricas deben considerar el tamaño de la empresa, la madurez de la industria y los recursos disponibles. A continuación, se presenta un sistema de métricas adaptado a estas etapas:

11.1. Fase 1: Inicial

- **Cumplimiento básico de normativas:** Porcentaje de cumplimiento con las normativas básicas de seguridad y salud, como la NOM-001-STPS-2008.
- **Evaluación inicial de condiciones:** Número de deficiencias en las condiciones de limpieza y seguridad identificadas durante las inspecciones iniciales.
- **Capacitación inicial de seguridad y limpieza:** Porcentaje de empleados capacitados en los procedimientos básicos de seguridad y limpieza.
- **Registro de incidentes relacionados:** Número de incidentes reportados relacionados con condiciones inseguras o sucias.

11.2. Fase 2: Desarrollo

- **Plan de acción correctiva:** Porcentaje de riesgos identificados en las instalaciones de la empresa con planes de acción correctivos implementados.
- **Mantenimiento preventivo y correctivo:** Porcentaje de mantenimiento preventivo y correctivo realizado según el plan establecido en las instalaciones.
- **Encuesta de satisfacción de los empleados:** Índice de satisfacción de los empleados con respecto a las condiciones de las instalaciones de seguridad y limpieza.



- **Implementación de protocolos de seguridad:** Porcentaje de protocolos de seguridad implementados y seguidos en las instalaciones.

11.3. Fase 3: Madurez

- **Innovaciones en seguridad y limpieza de las instalaciones:** Número de iniciativas innovadoras implementadas para mejorar la seguridad y la limpieza.
- **Benchmarking con la industria:** Comparación de las prácticas de seguridad y limpieza con las mejores prácticas de la industria.
- **Impacto en salud y productividad:** Reducción en los índices de ausentismo y mejora en la productividad atribuida a condiciones seguras y limpias.
- **Cumplimiento con normas internacionales:** Porcentaje de cumplimiento con normativas internacionales adicionales (por ejemplo, ISO, estándares de la OMS).
- **Desempeño en auditorías externas:** Calificación obtenida en auditorías externas de seguridad y limpieza.

11.4. Desarrollo de las métricas

- **Realizar un diagnóstico inicial de condiciones y normativas aplicables:** Identificar las condiciones actuales de limpieza y seguridad en las instalaciones mediante inspecciones detalladas. Evaluar el cumplimiento con normativas básicas, como la NOM-001-STPS-2008, y generar un informe inicial que sirva como línea base para establecer métricas y metas.
- **Diseñar e implementar un plan de capacitación básico:** Crear un programa de formación para empleados sobre procedimientos de seguridad y limpieza. Este plan debe incluir sesiones teóricas y prácticas, además de evaluaciones periódicas para medir el porcentaje de personal capacitado.
- **Establecer un sistema de monitoreo y registro de incidentes:** Crear una herramienta, como un registro físico o digital, para documentar incidentes relacionados con condiciones inseguras o de limpieza inadecuada. Este sistema debe permitir un análisis sistemático para identificar patrones y tomar decisiones informadas.
- **Implementar un plan de mantenimiento preventivo y correctivo:** Diseñar un cronograma para el mantenimiento periódico de las instalaciones, incluyendo acciones preventivas y correctivas. El plan debe incluir indicadores claros, como el porcentaje de tareas completadas, y un sistema de seguimiento para asegurar su ejecución.



- **Promover iniciativas de mejora continua y benchmarking:** Incorporar actividades para comparar las prácticas de seguridad y limpieza con los estándares de la industria, identificando áreas de mejora y aplicando innovaciones que optimicen las condiciones laborales. Este proceso debe incluir auditorías internas y externas.

La definición de las métricas debe considerar los siguientes aspectos:

- **Tamaño de empresa:** Las empresas pequeñas deben priorizar acciones básicas, como diagnósticos iniciales y capacitación del personal, utilizando herramientas simples. Las medianas y grandes pueden incorporar programas más avanzados, como planes de mantenimiento estructurados y benchmarking.
- **Madurez de la industria:** Las industrias emergentes deben enfocarse en el cumplimiento normativo inicial y la creación de capacidades básicas. Las industrias maduras pueden adoptar innovaciones, certificaciones internacionales y auditorías externas para destacar en el mercado.
- **Recursos disponibles:** Empresas con recursos limitados deben concentrarse en acciones esenciales, como capacitación y mantenimiento básico. Empresas con mayores recursos pueden implementar sistemas digitales de monitoreo, invertir en innovaciones y realizar auditorías externas para medir su desempeño.

12. Conclusión

El Distintivo ESR® (Empresa Socialmente Responsable) es un reconocimiento crucial para las empresas que demuestran un compromiso sólido con la responsabilidad social empresarial, particularmente en lo que respecta a las condiciones laborales.

Dentro de este marco, los accesos a instalaciones limpias y seguras juegan un papel esencial tanto para el éxito empresarial sostenible como para la obtención de este distintivo. A continuación, se resumen los puntos clave y se destaca su importancia.