

**Resultados de
empresas
grandes 2026
por segmento
Distintivo ESR®**



Cemefi



Empresa
Socialmente
Responsable®
Cemefi

3	Introducción
4	Cemefi y la responsabilidad social empresarial
5	Niveles de desarrollo de la responsabilidad social
7	Criterios de construcción de segmentos de empresas
7	<i>Tamaño de la entidad</i>
9	<i>Distribución geográfica</i>
10	<i>Sector de la economía</i>
13	<i>Criterios de segmentos</i>
14	Nivel de desarrollo de la convocatoria de empresas grandes 2026
15	<i>Resultados empresas grandes</i>
18	Indicadores de mayor desarrollo en empresas grandes
21	Conclusiones
22	Sobre los autores
23	Anexo. Indicadores de mayor desarrollo en empresas grandes
28	Referencias

Introducción

El presente documento muestra los resultados de las compañías participantes en el proceso para obtener el Distintivo ESR® correspondiente a la convocatoria para empresas grandes en 2026. En total participaron 1,095 empresas, lo que da como resultado un total de 2,514 participantes en los procesos más recientes del Distintivo ESR®, al considerar las 1,419 empresas que atendieron la convocatoria para empresas micro, pequeñas y medianas (MiPyMEs) en 2025.

Las MiPyMEs son compañías que tienen menos de 100 empleados, o menos de 250, según el sector económico en el cual se desempeñan. Por su parte, las empresas grandes son aquellas que superan los 100 o los 250 empleados, dependiendo de su sector.

Este documento permite presentar al lector los resultados generales y la forma en que se analizan los resultados particulares en segmentos, por tamaño y por sector económico. El documento está estructurado para facilitar la búsqueda de información específica sobre los criterios de construcción de esos segmentos e información adicional acerca de las empresas grandes galardonadas con el Distintivo ESR®.

Cemefi y la responsabilidad social empresarial

El Distintivo ESR® se define como un proceso sistémico para medir y comparar el nivel de desarrollo de las mejores prácticas de responsabilidad social a través de indicadores en los criterios ambiental, social y de gobernanza (ASG) en las empresas. Está referenciado con la legislación nacional y las normativas internacionales, y contempla la revisión de evidencias para respaldar el grado de cumplimiento de la responsabilidad social y la sostenibilidad de las compañías privadas, con el fin de acreditarlas con un ícono de valor que las destaca y diferencia de otras empresas que operan en México y en América Latina.

El Distintivo ESR® aporta valor a la marca y aumenta la rentabilidad, pues acredita a la empresa ante sus empleados, inversionistas, clientes y la sociedad en general como una entidad que se encuentra comprometida con la responsabilidad social. Contar con el Distintivo ESR® puede ayudar al aumento de la lealtad de los clientes al demostrar que la empresa no solo se preocupa por las ganancias, sino también por su impacto social y ambiental.

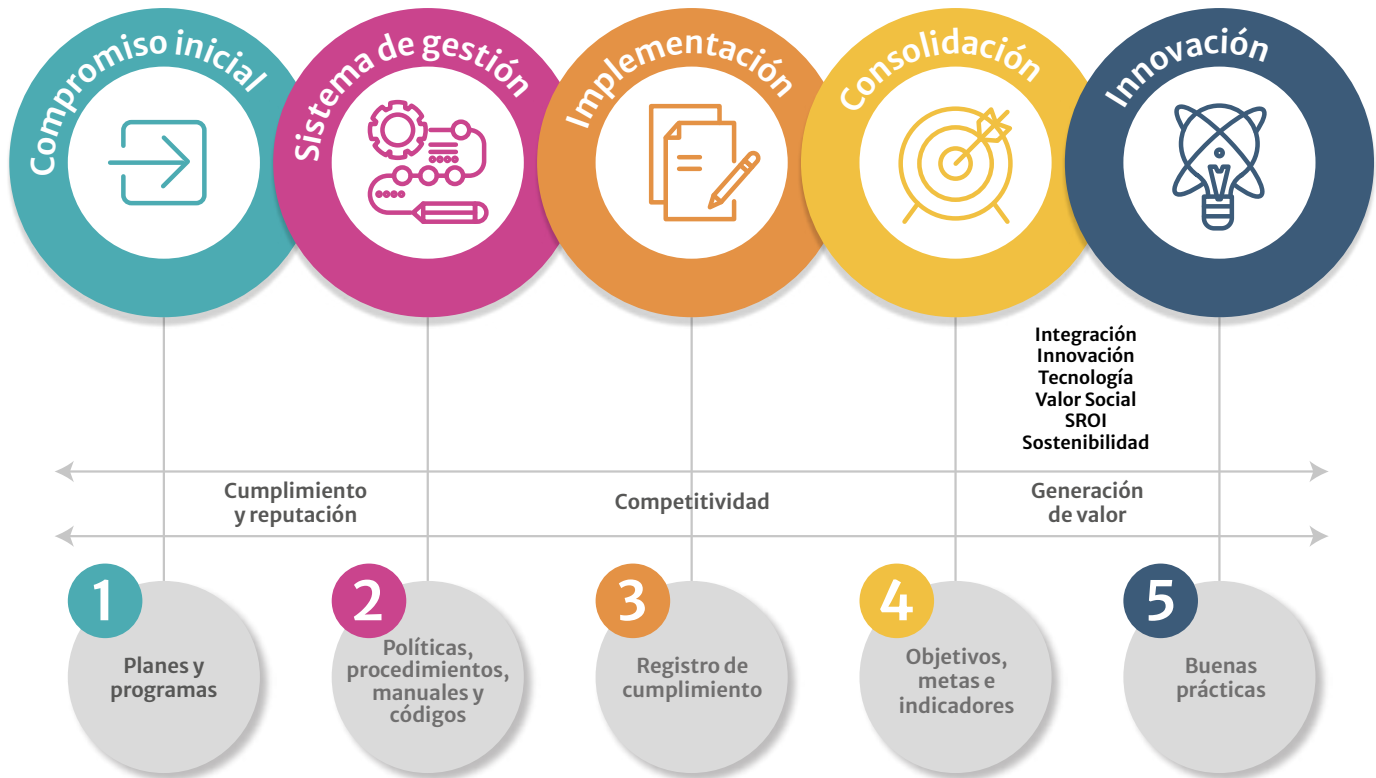
Una **empresa socialmente responsable (ESR)** es aquella compañía (micro, pequeña, mediana o grande) u organización que, a través de un autodiagnóstico, muestra tener prácticas de responsabilidad social. Una ESR es una entidad seria y confiable, porque en cada decisión toma en cuenta aspectos que incluyen la satisfacción y el bienestar de sus empleados, la calidad de sus productos, el origen de sus insumos y los impactos ambiental, social y económico de sus actividades, productos o servicios, así como el desarrollo social y económico de las comunidades donde opera.

El **Centro Mexicano para la Filantropía (Cemefi)** es una comunidad de organismos, organizaciones y personas comprometidas para generar un cambio social justo, de manera colaborativa. Su propósito es habilitar y activar la responsabilidad ciudadana para generar valor social, centrado en las personas.

En México es la principal entidad que fomenta la participación filantrópica y la responsabilidad social. Cemefi se ha convertido en un referente que guía a las empresas hacia un enfoque más ético y sostenible, al impulsar prácticas que van más allá de lo meramente económico.

Animamos a cada una de las **2,514 ESR que participaron en las convocatorias de empresas grandes 2026 y MiPyMEs 2025** a reflexionar sobre su compromiso con la responsabilidad social empresarial (RSE) y a considerar la adopción de los criterios ASG en sus evaluaciones. Más allá de cumplir con requisitos, esta acción representa una oportunidad para fortalecer su posición competitiva, construir relaciones más sólidas con las personas que participan en el negocio y, lo más importante, generar un impacto positivo en la sociedad.

Niveles de desarrollo de la responsabilidad social



1



La empresa define su nivel de desarrollo en RSE y presenta un **plan estratégico básico** con acciones a corto y mediano plazo. Se evalúan la relevancia del indicador y su impacto en los grupos de interés. Este nivel es clave para estructurar los primeros pasos de la implementación y orientar el crecimiento sostenible.

2



Se establecen **políticas, procesos y procedimientos** formales para gestionar la RSE. La empresa define estrategias, códigos de conducta y estándares operativos que guían su actuar. Este nivel sirve como puente entre la planificación inicial y la implementación efectiva, asegurando coherencia, credibilidad y alineación con los objetivos empresariales.

3



Implementación

Se ejecutan **acciones** planificadas y se recopilan **evidencias** que demuestren su cumplimiento. La empresa empieza a medir **indicadores** clave, registrando los avances iniciales. Aunque la implementación aún está en una etapa primaria, este nivel confirma el compromiso de la empresa y sienta las bases para el afianzamiento de mejoras sostenibles.

4



Consolidación


La empresa mide, de manera rigurosa, los **indicadores** de impacto de sus acciones de RSE y establece **metas** cuantificables a **largo plazo**. Se optimizan continuamente los procesos y las estrategias en función de los resultados obtenidos. Este nivel refleja una evolución significativa, integrando los indicadores en la toma de decisiones estratégicas para generar beneficios sostenibles.

5



Innovación

La RSE se convierte en una ventaja competitiva **integrada al modelo de negocio**. Se fomentan la innovación, la sostenibilidad y la optimización de recursos, generando beneficios económicos, sociales y ambientales medibles. Se promueve el liderazgo en prácticas responsables, fortaleciendo la reputación de la empresa y asegurando su compromiso con la mejora continua.



Criterios de construcción de segmentos de empresas

La segmentación consiste en dividir a las empresas en grupos homogéneos, según un conjunto de criterios específicos, con el objetivo de generar información valiosa para el análisis y la toma de decisiones.

Este documento permite presentar al lector los resultados generales y la forma en que se analizarán los resultados particulares sobre segmentos que parten de criterios como tamaño y sector económico.

Tamaño de la entidad

En México, la segmentación de empresas se basa principalmente en el número de colaboradores que conforman la compañía. La clasificación de empresas ha variado con los años, pero se considera el tamaño de la producción en combinación con el número de empleados. En específico, la Secretaría de Economía considera una clasificación general para las empresas como se muestra en la **Tabla 1**.

La tabla clasifica a las empresas en cuatro grupos, según su tamaño: micro, pequeña, mediana o grande, de acuerdo a sectores económicos como Agropecuario, Minero y extractivo, Industria manufacturera, Construcción, Comercio, Transporte y comunicaciones, y Servicios.

En todos los sectores, una empresa **micro** tiene entre 2 y 10 empleados, mientras que una **pequeña** varía entre 11 y 50 empleados, dependiendo del sector. Las empresas **medianas** también varían, con rangos que van desde 26 hasta 250 empleados, dependiendo del sector. Por ejemplo, en Manufacturas, Comercio y Minero y extractivo, una empresa mediana puede tener hasta 250 empleados.

Las empresas se clasifican como **grandes** cuando tiene más de 100 empleados y sus actividades se encuentran en los sectores Agropecuario, Comercio o Transporte y servicios. Mientras que el mínimo para los sectores Minero y extractivo, Manufacturas y Construcción, es de 250 empleados. Esto se debe a las diferencias en la estructura y a las características de cada sector.

Tabla 1. Clasificación de las empresas a partir del número de empleados y del sector

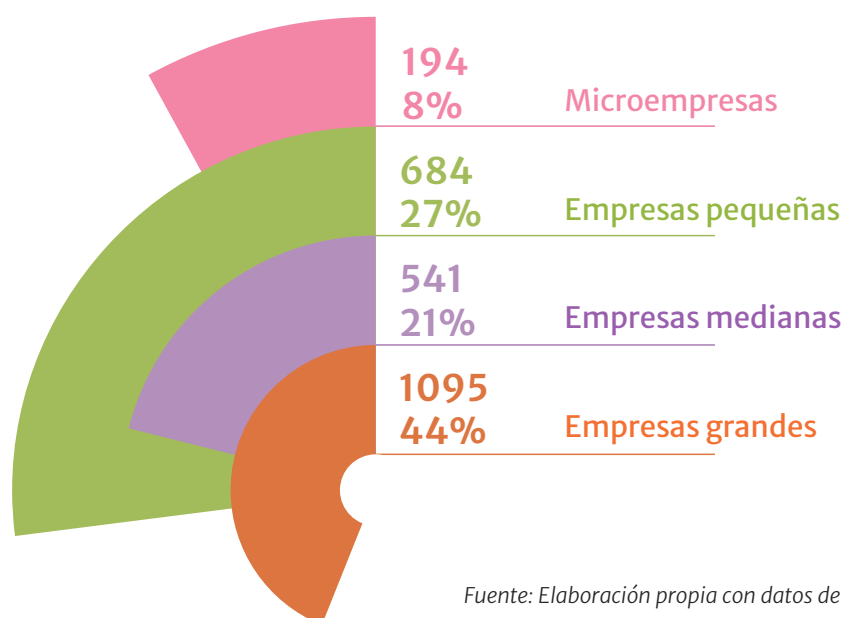
	MICRO	PEQUEÑA	MEDIANA	GRANDE
Agropecuario	2 - 10	11 - 25	26 - 100	> 100
Minero y extractivo	2 - 10	11 - 50	51 - 250	>250
Industria Manufacturera	2 - 10	11 - 50	51 - 250	>250
Construcción	2 - 10	11 - 50	51 - 250	>250
Comercio	2 - 10	11 - 30	31 - 100	>100
Transporte y comunicaciones	2 - 10	11 - 50	51 - 100	>100
Servicios	2 - 10	11 - 50	51 - 100	>100

Fuente: Sistema de Información Empresarial Mexicano (SIEM). Secretaría de Economía.

En la **Gráfica 1** se presentan a las **2,514** empresas clasificadas por su tamaño en las convocatorias de empresas grandes y MiPyMEs en 2026 y 2025, respectivamente: **1,095 son empresas grandes, 541 son medianas, 684 son pequeñas y 194 son microempresas**. Esta segmentación refleja el compromiso de una amplia gama de empresas, independientemente de su tamaño, con los principios de responsabilidad social y su alineación con los Objetivos de Desarrollo Sostenible (ODS).

Gráfica 1. Distribución de empresas por tamaño

En las convocatorias del Distintivo ESR® de empresas grandes y MiPyMEs 2026 y 2025 participaron 2,514 empresas:



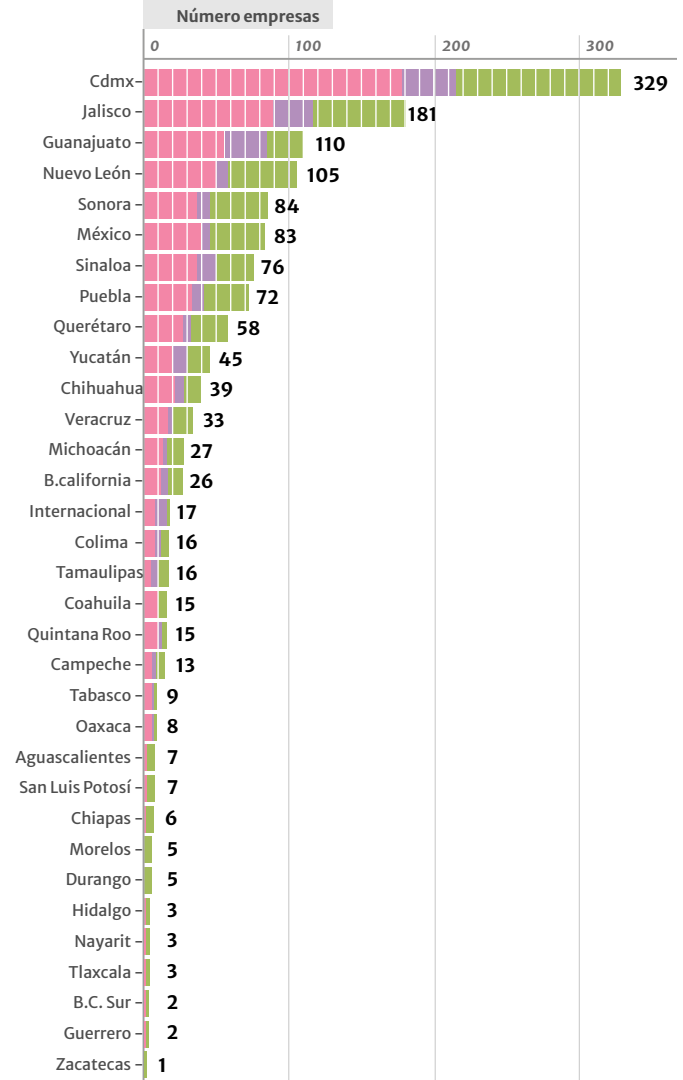
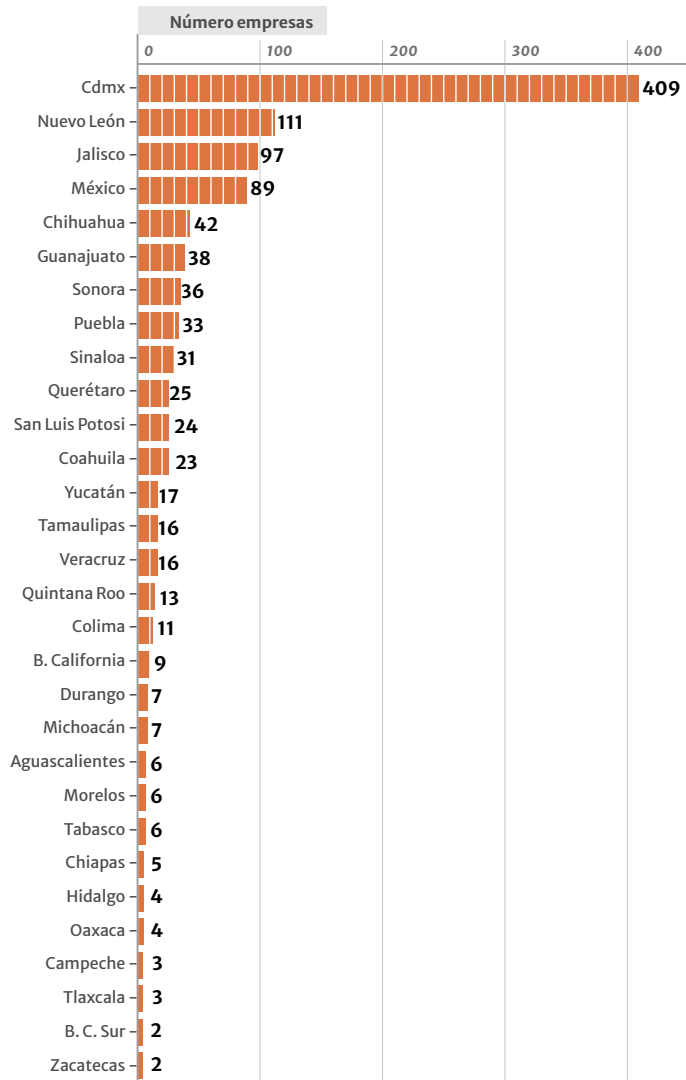
Fuente: Elaboración propia con datos de 2,514 empresas participantes en el proceso del Distintivo ESR® en 2026 y 2025.

Distribución geográfica

Gráfica 2. Número de empresas con el Distintivo ESR® por estado

Panel a. Convocatoria empresas grandes 2026

Panel b. Convocatoria MiPyMEs 2025



Fuente: Elaboración propia con datos de 1,095 empresas grandes participantes en el proceso del Distintivo ESR® en 2026.

Fuente: Elaboración propia con datos de 1,419 MiPyMEs participantes en el proceso del Distintivo ESR® en 2025.

Las 2,514 empresas que participaron en el Distintivo ESR® están ubicadas en las 32 entidades federativas de México y en otros países de América Latina. De ese total:

- Las 1,095 empresas grandes de la convocatoria 2026 se ubican en 30 entidades federativas.

- Las 1,402 de la convocatoria de MiPyMEs se reparten en los 32 estados de la República.
- 17 compañías de la convocatoria de MiPyMEs tienen su base en otros países de América Latina.

La Ciudad de México muestra la mayor concentración de empresas con 29.4% (409 grandes y 329 MiPyMEs). Las empresas a menudo eligen establecerse en la Ciudad de México por razones estratégicas y comerciales. Sin embargo, esto provoca una concentración de infraestructura y de talento humano que excluye a otras entidades federativas y municipios del desarrollo e inversión que esto representa.

Las empresas reportan ante el Distintivo ESR® en donde se establece su principal centro de operaciones, lo cual no limita que tengan presencia con sedes en otros lugares del país. No obstante, las sedes principales o donde se encuentra el corporativo de la empresa normalmente son los mismos lugares que concentran el talento humano y la infraestructura.

Sector de la economía

La clasificación de las empresas que utiliza el Distintivo ESR® se basa en el catálogo de sector de la Secretaría de Economía de México. Las empresas participantes en el proceso del Distintivo ESR® pertenecen a 15 sectores (Tabla 2, Gráfica 3).

Por convocatoria:

- En la convocatoria MiPyMEs 2025 participaron 12 sectores económicos.
- En la convocatoria para empresas grandes 2026 participaron 12 sectores económicos.

Los sectores que han participado en MiPyMEs 2025 y no han participado en la convocatoria de empresas grandes 2026 son Derechos humanos y civiles, Desarrollo social y económico, y Filantropía y voluntariado.

Tabla 2. Número de empresas por sector y tamaño

	GRANDE	MEDIANA	MICRO	PEQUEÑA	TOTAL
Agropecuario	35	19	4	10	68
Comercio	135	83	42	86	346
Organización de la Sociedad Civil con Lucro	5				5
Construcción	51	73	30	77	231

	GRANDE	MEDIANA	MICRO	PEQUEÑA	TOTAL
Deporte y Recreación	2				2
Derechos Humanos y Civiles		1			1
Desarrollo Social y Económico		1			1
Educación	3	1		4	8
Filantropía y Voluntariado		1			1
Industria Manufacturera	327	192	14	96	629
Minero y Extractivo	34	24	1	7	66
No Especificado	2		1		3
Salud	2				2
Servicios	412	133	94	370	1009
Transporte y Comunicaciones	87	13	8	34	142
TOTAL	1,095	541	194	684	2,514

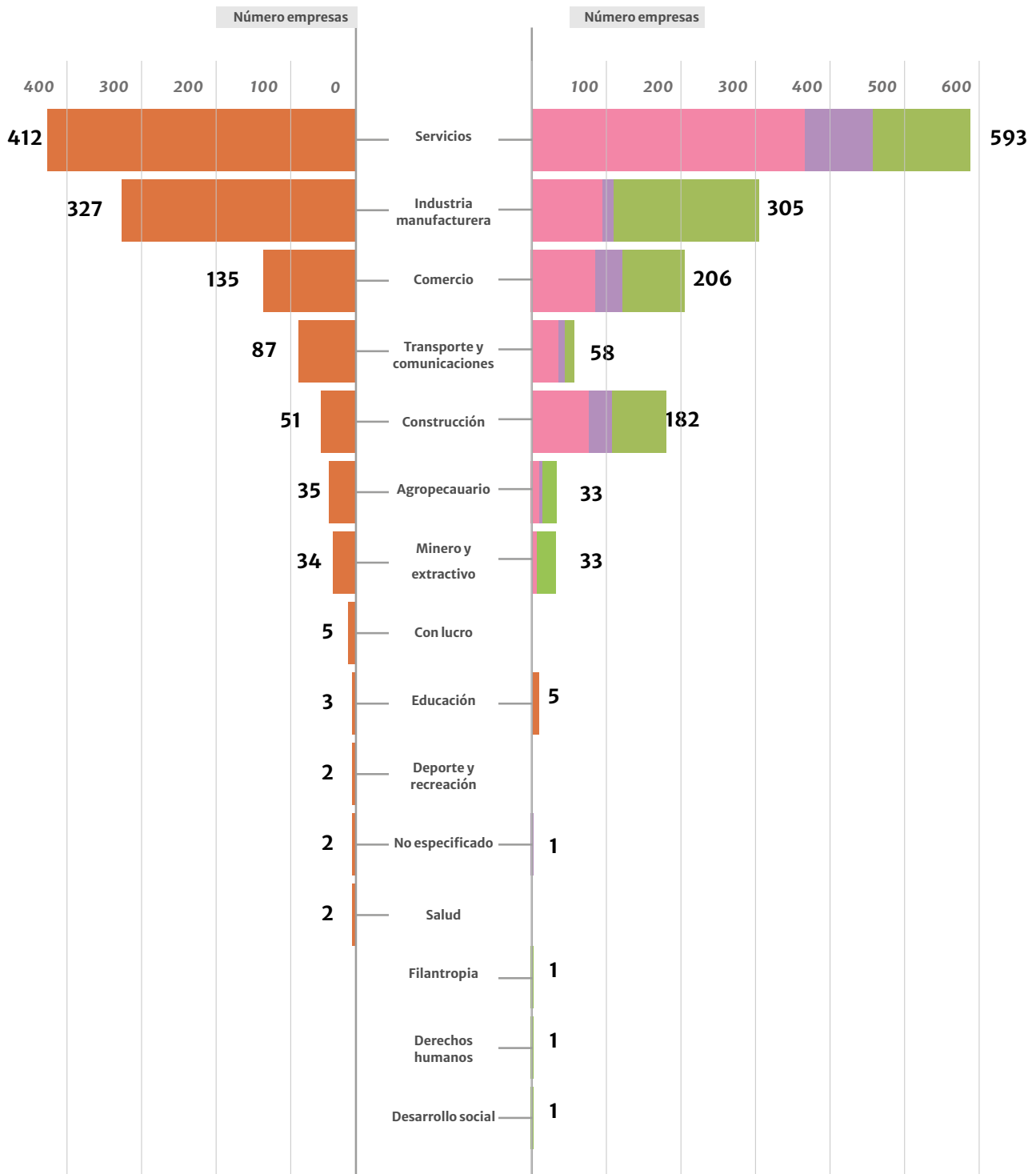
Fuente: Elaboración propia con datos de 2,514 empresas participantes en el proceso del Distintivo ESR® en las convocatorias de empresas grandes 2026 y MiPyMEs 2025.

En la **Gráfica 3, Panel a**, se muestra que, con 412 empresas el sector económico de Servicios es el más representativo dentro de las empresas de la convocatoria de empresas grandes 2026. El segundo sector con más empresas grandes es la Industria manufacturera, con 327 compañías. Este último sector suele generar un impacto ambiental considerable debido a su consumo de recursos y su generación de residuos, lo que implica una mayor responsabilidad social en términos de sustentabilidad, eficiencia energética y gestión de residuos, por lo cual es imprescindible que incorporen la RSE en sus procesos.

Gráfica 3. Número de empresas con el Distintivo ESR® por sector económico

Panel a. Convocatoria de empresas grandes 2026

Panel b. Convocatoria MiPyMEs 2025



Fuente: Elaboración propia con datos de 1,095 empresas grandes participantes en el proceso del Distintivo ESR® 2026.

Fuente: Elaboración propia con datos de 1,419 MiPyMEs participantes en el proceso del Distintivo ESR® 2025.

Criterios de segmentos

A partir de las clasificaciones previamente explicadas, el tamaño de la entidad y el sector donde se desempeña cada empresa, se presentan nueve segmentos que ofrecen información específica y relevante por grupo. Los segmentos de mayor representación son los números 2 y 6, que corresponden al sector Servicios.

Tabla 3. Número de empresas con el Distintivo ESR® por segmento

	Segmento	Descripción	Empleados	Empresas	% del total
1	Micro	Corresponde a todas las microempresas	1 a 10	194	8%
2	Servicios Pequeña y Mediana*	Corresponde a las empresas pequeñas y medianas dentro del sector Servicios.	11 a 100	509	20%
3	Comercio Pequeña y Mediana	Corresponde a las empresas pequeñas y medianas dentro del sector Comercio.	11 a 100	165	7%
4	Manufacturas Pequeña y Mediana	Corresponde a las empresas pequeñas y medianas dentro del sector Manufacturas.	11 a 250	289	11%
5	Sectores Primarios y de Infraestructura Pequeña y Mediana	Corresponde a las empresas pequeñas y medianas dentro de los sectores Agropecuario, Construcción, Minero y extractivo, y Transporte y comunicaciones.	11 a 100 ó 250	262	10%
6	Servicios Grande	Corresponde a las empresas grandes dentro del sector Servicios.	>100	426	17%
7	Comercio Grande	Corresponde a las empresas grandes dentro del sector Comercio.	>100	135	5%
8	Manufacturas Grande	Corresponde a las empresas grandes dentro del sector Manufacturas.	>250	327	13%
9	Sectores Primarios y de Infraestructura Grande	Corresponde a las empresas grandes dentro de los sectores Agropecuario, Construcción, Minero y extractivo, y Transporte y comunicaciones.	>100 ó >250	207	8%

Fuente: Elaboración propia con datos de 2,514 empresas participantes en el proceso del Distintivo ESR® en las convocatorias de empresas grandes 2026 y MiPyMEs 2025.

*También incluye los sectores de Derechos humanos y civiles, Desarrollo social y económico, Educación, Filantropía y voluntariado, y No especificado.



Nivel de desarrollo de la convocatoria de empresas grandes 2026

El nivel de desarrollo asignado por Cemefi a las empresas, a través de la evaluación, les permite medir, de manera objetiva, su desempeño en áreas clave como medio ambiente, contexto global, gobernanza y responsabilidad social. Esto ayuda a identificar fortalezas y áreas de mejora, y facilita la toma de decisiones informadas para implementar políticas y acciones concretas.

Los datos aquí presentados se deben combinar con la información de los tableros de analítica disponibles en:



<https://portalcomunidad.cemefi.org/tablero-y-diagnosticos>

Estos tableros fueron diseñados para que las empresas aprovechen al máximo el proceso de evaluación, permitiéndoles analizar su desempeño e identificar áreas de mejora. En este sentido, el Tablero Comparativo del Nivel de Desarrollo le permite a la empresa comparar su nivel con otras compañías de su entidad federativa, su industria, su tamaño o con la convocatoria anterior. **Cemefi pone a la disposición de las empresas participantes en el proceso del Distintivo ESR® cuatro tableros de analítica de datos.**

Resultados empresas grandes

El nivel de desarrollo de las empresas que participaron por el Distintivo ESR® en sus dos últimas convocatorias, empresas Grandes 2026 y MiPyMEs 2025, es de **2.58**. Esto significa que las empresas se encuentran en un sistema de gestión (**Nivel 2**) con una tendencia a implementarse (**Nivel 3**), que es mayor en cada convocatoria.

Al analizar los resultados por convocatoria, el nivel de desarrollo promedio se distribuye de la siguiente manera:

- **Empresas grandes 2026: 2.69**
- **MiPyMEs 2025: 2.40**

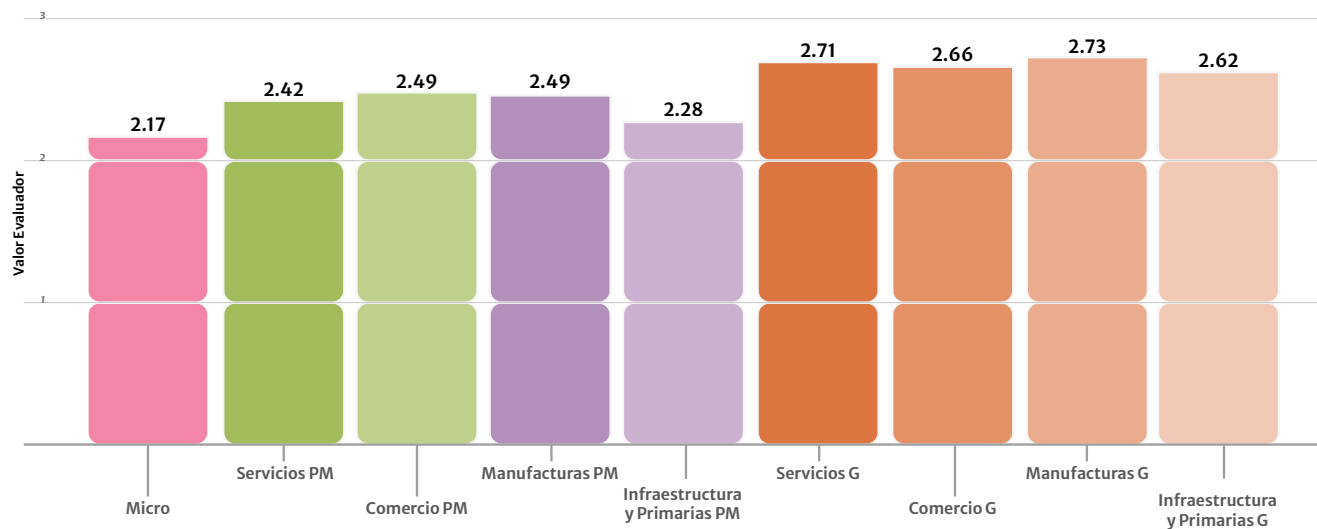
Para las empresas grandes de 2026 representa un incremento de 9.3% respecto a la convocatoria anterior, que tuvo un nivel de desarrollo de 2.46.

En la **Gráfica 4, Panel a**, se presenta el nivel de desarrollo de los segmentos de empresas. El segmento con mayor nivel de desarrollo en ambas convocatorias es el de Manufacturas, de empresas grandes, con un promedio de **2.73**. En general, los resultados de los cuatro segmentos de empresas grandes son similares, con un mínimo de 2.62 en los segmentos de Infraestructura y Actividades primarias. En la convocatoria MiPyMEs 2025, el segmento de mayor desarrollo es Comercio en empresas pequeñas y medianas, con una calificación promedio de **2.49**.

De acuerdo con las evidencias presentadas en la postulación del Distintivo ESR®, las empresas grandes y MiPyMEs se concentran en implementar políticas ambientales, lo que indica una gestión más efectiva en esa área. En la evaluación de empresas grandes, el segmento de mayor desarrollo, en el criterio ambiental, es el de Manufacturas, con una calificación de **2.94**. Este resultado se interpreta como que la mayoría de las empresas grandes han logrado implementar sus políticas y procesos ambientales (**Gráfica 4, Panel b**).

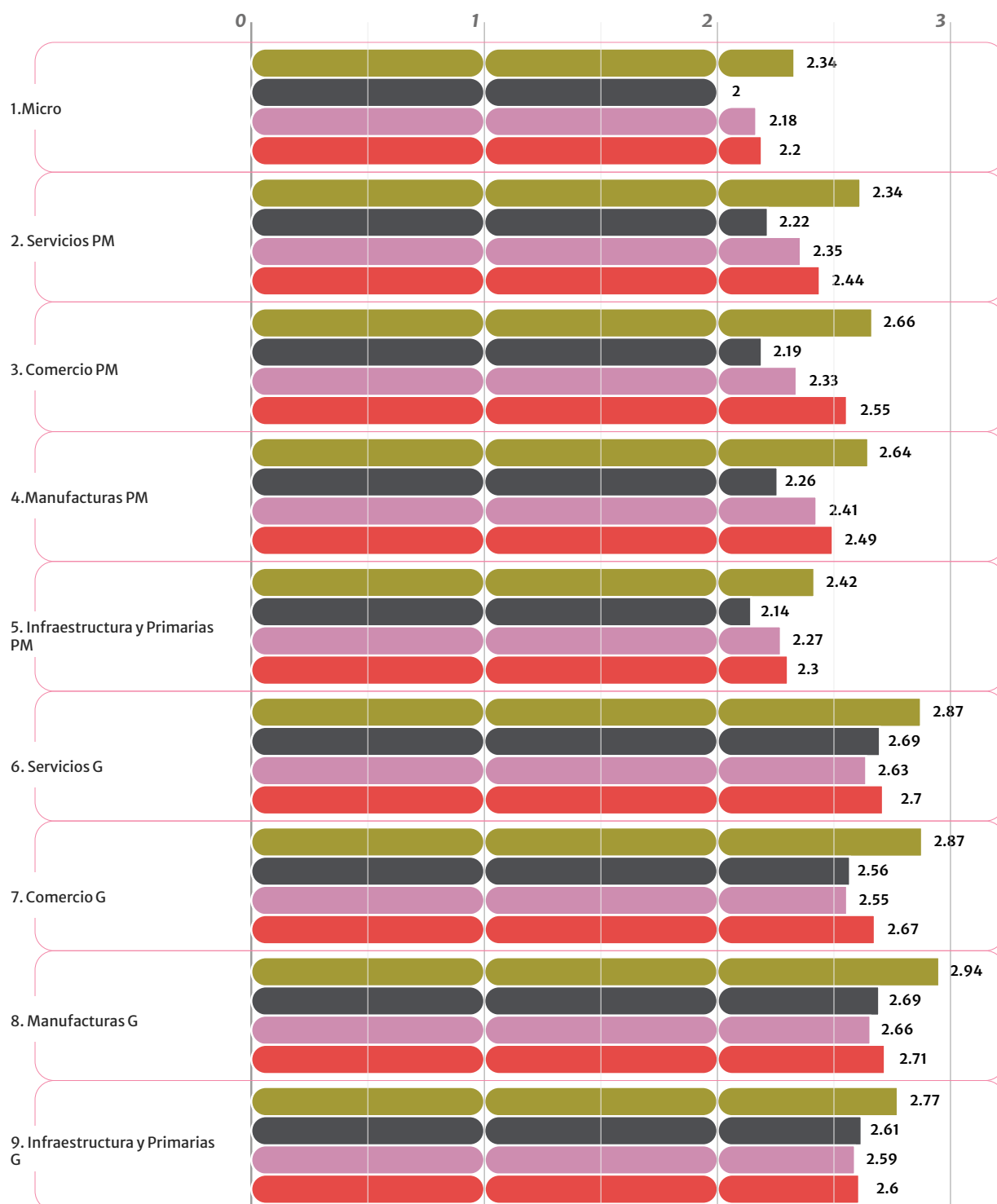
Gráfica 4. Nivel de desarrollo

Panel a. Por segmento



Fuente: Elaboración propia con datos de 1,419 MiPyMEs participantes en el proceso del Distintivo ESR® en 2025 y 1,095 empresas grandes participantes en el proceso del Distintivo ESR® en 2026. Notas: PM se refiere a empresas pequeñas y medianas, y G hace a empresas de tamaño grande.

Panel b. Por segmento y criterio



Fuente: Elaboración propia con datos de 1,419 MiPyMEs participantes en el proceso del Distintivo ESR® en 2025 y 1,095 empresas grandes participantes en el proceso del Distintivo ESR® en 2026. Notas: PM se refiere a empresas pequeñas y medianas, y G hace a empresas de tamaño grande.



Indicadores de mayor desarrollo en empresas grandes

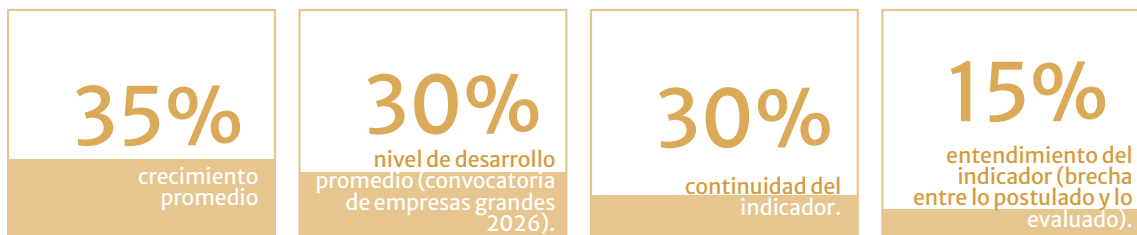
El objetivo es presentar una metodología para crear un ranking de los indicadores de responsabilidad social con mayor desarrollo y analizar los resultados, dentro del instrumento de evaluación de la convocatoria de empresas grandes 2026. Para establecerlo, además del nivel de desarrollo promedio, resulta importante considerar factores adicionales que brinden un contexto. En este sentido, los indicadores complementarios son:

Crecimiento porcentual: Refleja como un indicador se adopta progresivamente en las políticas corporativas entre convocatorias, incluso si su puntaje inicial no fue el más alto.

Entendimiento del indicador: Las empresas postulan un nivel de desarrollo que posteriormente se contrasta con sus evidencias. Una diferencia porcentual amplia entre el nivel postulado y el evaluado revela una brecha entre la interpretación corporativa y los criterios definidos por Cemefi.

Continuidad: Evaluar indicadores que no han sufrido modificaciones en su redacción garantiza que el crecimiento se deba a una mejora genuina en la gestión y no a un cambio en el planteamiento.

Con base en lo anterior, la metodología empleada consistió en estandarizar estos indicadores en una escala porcentual y posteriormente ponderarlos de la siguiente manera:

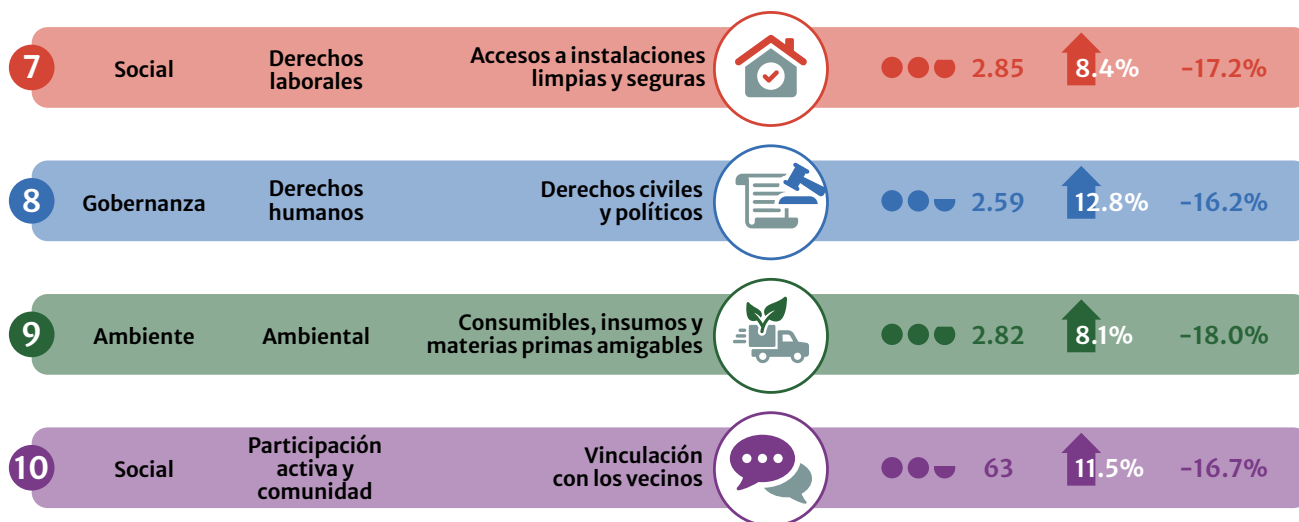


Aplicando este modelo, el indicador con mayor desarrollo es Impacto de emisiones (perteneciente al criterio ambiental). Este rubro consolidó un nivel de desarrollo de 2.93, un crecimiento promedio anual de 8.8% en las últimas dos convocatorias y una diferencia de 19% entre el nivel postulado y el evaluado.

El Distintivo ESR® evalúa a las empresas con base en cuatro criterios: ambiental, social, gobernanza y contexto global. Los indicadores líderes en el ranking dentro del criterio ambiental no solo dominan su propia categoría, sino que logran acaparar el 50% del top 10 en el ranking global (5 de los 10 mejores, entre los 87 evaluados). Esto confirma que la sostenibilidad ecológica es, indiscutiblemente, el área de mayor madurez y prioridad operativa para las empresas evaluadas (Tabla 4 y Anexo).

Tabla 4. Primeros 10 lugares en indicadores de mayor desarrollo en empresas grandes.

Ranking global	Criterio	Ámbito	Indicador	Empresas grandes 2026	Crecimiento promedio*	Diferencia % postulado y evaluado*
1	Ambiente	Ambiental	Impacto de emisiones	●●●● 2.93	↑ 8.8%	-19.0%
2	Ambiente	Ambiental	Tecnologías amigables	●●●● 2.82	↑ 10.2%	-17.7%
3	Social	Derechos laborales	Derechos laborales	●●●● 2.79	↑ 19.8%	-17.8%
4	Social	Asuntos de consumidores	Manejo de residuos	●●●● 2.97	↑ 6.6%	-18.7%
5	Ambiente	Ambiental	Plan de trabajo de objetivos ambientales	●●●● 2.90	↑ 8.0%	-18.7%
6	Ambiente	Ambiental	Prevención de contaminación	●●●● 2.88	↑ 8.6%	-19.4%



Fuente: Elaboración propia con datos de las empresas participantes en el proceso del Distintivo ESR® en las convocatorias de empresas grandes 2026, 2025 y 2024.

De los 10 indicadores con mayor puntuación a nivel global, nueve pertenecen a estas dos categorías (cinco ambientales y cuatro sociales). Esto refleja empíricamente que las políticas y procesos corporativos se encuentran más consolidados en estos rubros.

La distribución de los puntajes más altos en la tabla general evidencia que, en las convocatorias recientes, las organizaciones participantes han priorizado la estructuración de sus prácticas ecológicas y de bienestar social como ejes principales de su modelo de responsabilidad.

El criterio de gobernanza registra un solo indicador dentro del top 10 global. Esto indica que, en términos de puntaje comparativo frente a los demás criterios, la adopción y comprobación de estas prácticas presenta un ritmo de desarrollo más moderado.

Para reducir la discrepancia porcentual entre el nivel de desarrollo postulado y el evaluado es indispensable implementar herramientas metodológicas de trazabilidad y transparencia. Se requiere transitar de la formulación de políticas corporativas hacia la integración de métricas de desempeño (KPI), auditorías y registros operativos que sustenten empíricamente la ejecución de cada indicador.

Se recomienda establecer comités formales, llevar actas de consejo e instituir mecanismos de cumplimiento (compliance) que conviertan la gobernanza en un eje transversal y demostrable, superando el enfoque de cumplimiento normativo básico.

Es necesario capacitar a los comités internos de responsabilidad social en la correcta interpretación de las rúbricas metodológicas. Una autoevaluación precisa garantiza que las evidencias presentadas correspondan con exactitud al nivel de madurez exigido, optimizando la calificación final y el entendimiento del indicador.

Conclusiones

Este documento presenta los resultados globales de las 2,514 empresas que participaron por el Distintivo ESR® en las convocatorias de empresas grandes (1,095 empresas) en 2026 y MiPyMEs en 2025 (1,095 empresas).

El nivel de desarrollo promedio es de 2.58. Por convocatoria, en MiPyMEs 2025 es de 2.40 y en empresas grandes 2026 es de 2.69. Esto significa que las empresas se encuentran en un sistema de gestión (Nivel 2) con una tendencia a implementarse (Nivel 3).

Los análisis presentados consideran el tamaño de las empresas y su sector según la clasificación de la Secretaría de Economía. De las 2,514 empresas participantes, 509 corresponden a empresas de servicios pequeñas y medianas, lo que representa el 20% del total, convirtiéndolo en el segmento con mayor participación. Por su parte, la Ciudad de México concentra la participación del 29.4% de las empresas: 409 grandes y 329 MiPyMEs.

El documento aborda los resultados de un ranking de los indicadores de responsabilidad social con mayor desarrollo y analiza los resultados. La metodología empleada consistió en estandarizar estos indicadores en una escala porcentual y posteriormente ponderarlos. Las principales conclusiones son que la distribución de los puntajes más altos en la tabla general evidencia que, en las convocatorias recientes, las organizaciones participantes han priorizado la estructuración de sus prácticas ecológicas y de bienestar social como ejes principales de su modelo de responsabilidad social. El criterio de gobernanza registra un solo indicador dentro del top 10 global. Esto indica que, en términos de puntaje comparativo frente a los demás criterios, la adopción y comprobación de estas prácticas presenta un ritmo de desarrollo más moderado.

Este documento presenta información extraída directamente de los tableros de analítica de datos del portal <https://portalcomunidad.cemefi.org/tablero-y-diagnosticos>. Estos tableros fueron diseñados para que las empresas aprovechen al máximo el proceso de evaluación, permitiéndoles analizar su desempeño e identificar áreas de mejora. **Cemefi pone a la disposición de las empresas participantes en el proceso del Distintivo ESR® cuatro tableros de analítica de datos.**

Sobre los autores

Javier Franco Canseco

Oficial de datos de la Dirección de Responsabilidad Social Empresarial en Cemefi. Actuario con enfoque en la investigación de responsabilidad social empresarial, evaluación de programas de combate a la pobreza y en materia de género. Ha colaborado con instituciones mexicanas e internacionales.

Evodio Sánchez Rodríguez

A cargo de la Dirección de Responsabilidad Social Empresarial en Cemefi, cuyo objetivo es gestionar la promoción y el otorgamiento del Distintivo ESR®. Es profesor a nivel doctorado y maestría en especialidades de tecnología de la información, negocios, responsabilidad social y sostenibilidad, en diferentes universidades. Tiene más de 20 años de experiencia en consultoría en responsabilidad social empresarial, sostenibilidad y tecnología de la información para empresas nacionales e internacionales en diferentes industrias. Ha publicado artículos y libros sobre responsabilidad de social y sostenibilidad.

Anexo.

Indicadores de mayor desarrollo en empresas grandes

Ranking dentro del criterio: Ordenamiento jerárquico que ocupa un indicador al ser evaluado y comparado exclusivamente con los demás indicadores pertenecientes a su mismo criterio (ambiental, social, gobernanza o contexto global). A diferencia de la clasificación general, esta métrica aísla el desempeño del indicador, lo que permite identificar con precisión las fortalezas y áreas de oportunidad particulares dentro de cada categoría temática.

Ranking global: Ordenamiento jerárquico que ocupa un indicador al ser evaluado y comparado frente a la totalidad de los elementos que conforman el instrumento (los 87 indicadores del Distintivo ESR®), sin distinción de su pilar temático. Esta clasificación proporciona una perspectiva integral que permite identificar el nivel de madurez general y las prioridades operativas transversales de las organizaciones evaluadas.

Criterio: Ambiental, social, gobernanza o contexto global.

Ámbito: Subconjunto de criterio. En total son nueve ámbitos.

Indicador: Guía dentro del instrumento de evaluación de la convocatoria de empresas grandes 2026.

Empresas grandes [año]: Nivel de desarrollo del indicador en la convocatoria del año especificado.

Crecimiento promedio: Incremento anual ponderado.

Diferencia % postulado y evaluado*: Distancia porcentual del valor postulado contra el valor evaluado. El valor negativo corresponde a que la evaluación corrigió hacia abajo el nivel de desarrollo postulado.

Ranking dentro del criterio	Ranking global	Criterio	Ámbito	Indicador	Empresas grandes 2024	Empresas grandes 2025	Empresas grandes 2026	Crecimiento promedio*	Diferencia % postulado y evaluado*
1	1	Ambiente	Ambiental	Impacto de emisiones	2.47	2.69	2.93	8.8%	-19.0%
2	2	Ambiente	Ambiental	Tecnologías amigables	2.32	2.60	2.82	10.2%	-17.7%
3	5	Ambiente	Ambiental	Plan de trabajo de objetivos ambientales	2.49	2.72	2.90	8.0%	-18.7%
4	6	Ambiente	Ambiental	Prevención de la contaminación	2.44	2.65	2.88	8.6%	-19.4%
5	9	Ambiente	Ambiental	Consumibles, insumos y materias primas amigables	2.42	2.57	2.82	8.1%	-18.0%
6	11	Ambiente	Ambiental	Capacitación ambiental	2.46	2.61	2.83	7.3%	-17.3%
7	13	Ambiente	Ambiental	Impacto en uso de suelo y subsuelo	2.26	2.50	2.71	9.6%	-17.5%
8	27	Ambiente	Ambiental	Salud y riesgo operacional	2.73	2.78	2.97	4.3%	-21.6%
9	65	Ambiente	Ambiental	Procesos, productos y servicios sostenibles 2	2.37	2.63	2.87	10.1%	-17.9%
10	66	Ambiente	Ambiental	Eficiencia energética 2	2.46	2.70	2.91	8.8%	-17.6%
11	68	Ambiente	Ambiental	Eficiencia hídrica 2	2.43	2.64	2.86	8.6%	-16.8%
12	69	Ambiente	Ambiental	Aspectos ambientales 2	2.59	2.76	2.95	6.6%	-19.2%
13	71	Ambiente	Ambiental	Impacto de la biodiversidad 2	2.37	2.54	2.78	8.4%	-17.8%
1	86	Contexto global	Variable global	Ética digital		2.23	2.60	16.9%	-17.9%
2	87	Contexto global	Variable global	Liderazgo social		2.39	2.72	13.8%	-19.9%
1	8	Gobernanza	Derechos humanos	Derechos civiles y políticos	2.04	2.32	2.59	12.8%	-16.2%
2	17	Gobernanza	Derechos humanos	Vulneración de derechos humanos	2.21	2.44	2.67	9.8%	-17.0%
3	19	Gobernanza	Gobernanza y prácticas justas	Conflicto de interés	2.22	2.43	2.66	9.4%	-16.4%
4	20	Gobernanza	Gestión de la responsabilidad social	Presupuesto de RSE	2.20	2.41	2.66	9.9%	-17.6%
5	21	Gobernanza	Gestión de la responsabilidad social	Capacitación de RSE	2.23	2.45	2.67	9.4%	-17.6%
6	22	Gobernanza	Derechos humanos	Protección de los derechos humanos	2.34	2.49	2.74	8.2%	-17.9%
7	34	Gobernanza	Derechos humanos	Igualdad de oportunidades y trato	2.47	2.56	2.79	6.2%	-18.5%
8	35	Gobernanza	Derechos humanos	Alianzas para promover derechos	2.20	2.36	2.62	9.2%	-17.2%
9	42	Gobernanza	Gobernanza y prácticas justas	Participación ciudadana	2.01	2.22	2.48	11.2%	-16.4%
10	43	Gobernanza	Gobernanza y prácticas justas	Uso indebido de regalos	2.33	2.45	2.67	7.0%	-15.9%
11	49	Gobernanza	Gobernanza y prácticas justas	Libros legales	1.87	2.09	2.38	12.6%	-15.4%
12	50	Gobernanza	Gobernanza y prácticas justas	Libre competencia	2.10	2.28	2.53	9.8%	-16.6%
13	52	Gobernanza	Derechos humanos	Formación en derechos humanos	2.37	2.48	2.69	6.6%	-17.5%
14	59	Gobernanza	Gestión de la RS	Plan estratégico de responsabilidad social empresarial	2.40	2.52	2.70	6.2%	-19.6%
15	60	Gobernanza	Gobernanza y prácticas justas	Criterios de inclusión de género	2.20	2.35	2.57	8.2%	-18.3%
16	61	Gobernanza	Gobernanza y prácticas justas	Gobierno corporativo	2.23	2.39	2.59	7.7%	-18.6%

Ranking dentro del criterio	Ranking global	Criterio	Ámbito	Indicador	Empresas grandes 2024	Empresas grandes 2025	Empresas grandes 2026	Crecimiento promedio*	Diferencia % postulado y evaluado*
17	62	Gobernanza	Gobernanza y prácticas justas	Auditorías internas	2.25	2.41	2.58	7.1%	-16.9%
18	70	Gobernanza	Gobernanza y prácticas justas	Consejeros independientes	1.89	2.07	2.28	9.9%	-16.7%
19	75	Gobernanza	Gestión de la responsabilidad social	ODS y agenda 2030-2	2.08	2.34	2.59	11.7%	-18.8%
20	80	Gobernanza	Gobernanza y prácticas justas	Matriz de cumplimiento 2	2.18	2.34	2.58	8.8%	-14.6%
21	81	Gobernanza	Gestión de la responsabilidad social	Partes interesadas 2	2.37	2.52	2.71	6.8%	-17.8%
22	82	Gobernanza	Gestión de la responsabilidad social	Gestión de riesgos 2	2.38	2.44	2.71	6.8%	-18.4%
23	83	Gobernanza	Gobernanza y prácticas justas	Anticorrupción 2	2.49	2.55	2.75	5.1%	-17.9%
24	84	Gobernanza	Gestión de la responsabilidad social	Asuntos materiales 2	2.36	2.47	2.68	6.7%	-19.0%
1	3	Social	Derechos laborales	Cultura organizacional 2	1.97	2.07	2.79	19.8%	-17.8%
2	4	Social	Asuntos de consumidores	Manejo de residuos	2.61	2.78	2.97	6.6%	-18.7%
3	7	Social	Derechos laborales	Accesos a instalaciones limpias y seguras	2.42	2.61	2.85	8.4%	-17.2%
4	10	Social	Participación activa y comunidad	Vinculación con vecinos	2.11	2.32	2.63	11.5%	-16.7%
5	12	Social	Participación activa y comunidad	Vinculación con cámaras y asociaciones	2.16	2.36	2.65	10.8%	-16.9%
6	14	Social	Derechos laborales	Igualdad de género	2.50	2.65	2.86	7.0%	-18.9%
7	15	Social	Derechos laborales	Programa de inducción	2.51	2.62	2.85	6.7%	-18.4%
8	16	Social	Derechos laborales	Flexibilidad de horarios	2.21	2.34	2.65	9.6%	-15.1%
9	18	Social	Derechos laborales	Prohibición del trabajo infantil	2.37	2.52	2.76	7.8%	-16.9%
10	23	Social	Derechos laborales	Comisión de Capacitación y Adiestramiento	2.49	2.62	2.83	6.7%	-19.9%
11	24	Social	Derechos laborales	Facilidades para las responsabilidades familiares	2.40	2.48	2.75	7.0%	-16.2%
12	25	Social	Derechos laborales	Comisión de Seguridad e Higiene	2.58	2.65	2.87	5.5%	-19.2%
13	26	Social	Participación activa y comunidad	Generación de empleo	2.35	2.48	2.74	7.9%	-18.2%
14	28	Social	Derechos laborales	Compensación digna	2.60	2.62	2.86	5.1%	-18.2%
15	29	Social	Participación activa y comunidad	Usos y costumbres de las comunidades	2.12	2.33	2.59	10.4%	-16.8%
16	30	Social	Desarrollo de la cadena de valor	Proceso de compra de proveedores	2.20	2.41	2.62	9.2%	-15.4%
17	31	Social	Derechos laborales	Violencia de género	2.57	2.62	2.85	5.3%	-18.7%
18	32	Social	Derechos laborales	Campaña de salud ocupacional	2.66	2.73	2.91	4.5%	-19.9%
19	33	Social	Derechos laborales	Contratos de trabajo responsables	2.56	2.59	2.83	5.2%	-18.5%
20	36	Social	Desarrollo de la cadena de valor	Proveedores locales	2.12	2.33	2.55	9.7%	-15.3%
21	37	Social	Derechos laborales	Evaluación del desempeño	2.54	2.60	2.82	5.4%	-19.2%
22	38	Social	Participación activa y comunidad	Inversión social	2.38	2.51	2.73	7.2%	-18.8%

Ranking dentro del criterio	Ranking global	Criterio	Ámbito	Indicador	Empresas grandes 2024	Empresas grandes 2025	Empresas grandes 2026	Crecimiento promedio*	Diferencia % postulado y evaluado*
23	39	Social	Derechos laborales	Jornada de trabajo y pago de horas extras	2.59	2.60	2.85	5.0%	-20.0%
24	40	Social	Desarrollo de la cadena de valor	Derechos humanos y laborales de los proveedores	2.27	2.47	2.65	8.1%	-17.3%
25	41	Social	Desarrollo de la cadena de valor	Programa de proveedores	2.19	2.37	2.59	8.8%	-16.0%
26	44	Social	Asuntos de consumidores	Impacto ambiental y social de su producto	2.22	2.33	2.63	8.9%	-18.6%
27	45	Social	Participación activa y comunidad	Desarrollo de las comunidades	2.25	2.40	2.64	8.2%	-17.5%
28	46	Social	Derechos laborales	Prohibición del trabajo inhumano	2.65	2.68	2.87	4.1%	-19.9%
29	47	Social	Asuntos de consumidores	Información transparente al consumidor	2.29	2.39	2.66	7.9%	-18.3%
30	48	Social	Participación activa y comunidad	Desarrollo de competencias en la comunidad	2.20	2.41	2.61	8.8%	-17.8%
31	51	Social	Asuntos de consumidores	Educación sobre el producto para la decisión de compra	2.09	2.30	2.51	9.8%	-16.2%
32	53	Social	Asuntos de consumidores	Atención a clientes y consumidores	2.45	2.52	2.75	5.9%	-19.1%
33	54	Social	Asuntos de consumidores	Protección de datos personales	2.37	2.43	2.67	6.1%	-16.2%
34	55	Social	Derechos laborales	Garantía de libertad de asociación	2.29	2.36	2.63	7.3%	-17.8%
35	56	Social	Derechos laborales	Entornos laborales con accesibilidad universal	2.25	2.36	2.61	7.8%	-17.8%
36	57	Social	Asuntos de consumidores	Campaña de consumo responsable	2.06	2.26	2.48	9.9%	-16.5%
37	58	Social	Participación activa y comunidad	Programa de habilidades digitales de las comunidades	1.90	2.15	2.38	11.9%	-16.6%
38	63	Social	Participación activa y comunidad	Desarrollo de los jóvenes en las comunidades	2.28	2.39	2.60	6.8%	-17.4%
39	64	Social	Asuntos de consumidores	Ciclo de vida del producto	2.02	2.23	2.46	10.4%	-19.7%
40	67	Social	Derechos laborales	Capacitación de los empleados 2	2.50	2.69	2.92	8.0%	-17.4%
41	72	Social	Derechos laborales	Satisfacción del empleado 2	2.45	2.56	2.83	7.5%	-18.5%
42	73	Social	Asuntos de consumidores	Entrega y servicio	1.72	1.91	2.15	11.8%	-17.6%
43	74	Social	Derechos laborales	Cumplimiento legal laboral 2	2.62	2.72	2.91	5.3%	-17.8%
44	76	Social	Desarrollo de la cadena de valor	Pago oportuno a proveedores de acuerdo su tamaño y sector 2	2.08	2.33	2.55	10.7%	-14.8%
45	77	Social	Asuntos de consumidores	Plataforma segura de transacciones electrónicas	1.73	1.92	2.12	10.8%	-16.5%
46	78	Social	Asuntos de consumidores	Riesgos de salud del producto 2	2.08	2.29	2.54	10.7%	-15.4%
47	79	Social	Participación activa y comunidad	Voluntariado corporativo 2	2.46	2.51	2.76	5.9%	-16.5%
48	85	Social	Desarrollo de la cadena de valor	Riesgo de proveedores 2	2.33	2.43	2.63	6.2%	-16.1%

Referencias

- Franco, J., & Sánchez, E. (2025). *Resultados de la postulación al Distintivo ESR®: MiPyMes*. Centro Mexicano para la Filantropía.
- Goldthau, A., & Tagliapietra, S. (2022). *Crisis energética: cinco preguntas a las que habrá que responder en 2023*. *Nature*.
- Grant, D. B., Trautrim, A., & Wong, C. Y. (2015). *Logística sostenible y gestión de la cadena de suministro*. Kogan Page. ISBN: 9780749473860. Páginas: 256.
- Hancock, J. (2005). *Cómo invertir en responsabilidad social corporativa: Guía de las mejores prácticas, planeación de negocios y compañías líderes del Reino Unido*. Kogan Page. ISBN: 9780749441470. Páginas: 367.
- Huselid, M. A. (1995). *The impact of human resource management practices on turnover, productivity, and corporate financial performance*. *Academy of Management Journal*, 38(3), 635–672. <https://doi.org/10.2307/256741>.
- INEGI (2004; 2009; 2014; 2019) *Micro, pequeña, mediana y gran empresa. Estratificación de los establecimientos Censos Económicos*.
- Johnson, M., & Misiaszek, T. (2022). *Branding That Means Business: Posicionamiento de marca que se traduce en negocio y cómo crear vínculos duraderos entre marcas, consumidores y mercados*. Profile Books.
- Organización de las Naciones Unidas. (s.f). *Día de las Microempresas y las Pequeñas y Medianas Empresas 27 de junio*. <https://www.un.org/es/observances/micro-small-medium-businesses-day>.
- Organización de las Naciones Unidas. (s.f). *Objetivos de Desarrollo Sustentable*. <https://www.un.org/sustainabledevelopment/es/objetivos-de-desarrollo-sostenible/>.
- Organización Internacional del Trabajo (OIT). (1998/2022). *Declaración de la OIT relativa a los principios y derechos fundamentales en el trabajo*. OIT. Recuperado el 27 de marzo de 2026, de <https://www.ilo.org>.
- Organización Internacional del Trabajo (OIT). (2022). *¿Por qué son importantes las normas del trabajo?* OIT. Recuperado el 27 de marzo de 2026, de <https://www.ilo.org>.
- Sánchez, E., & Franco, J. (2023– 2025). *Resultados de la postulación al Distintivo ESR®: Empresas grandes*. Cemefi.
- Sánchez, E., & Franco, J. (2023– 2024). *Resultados de la postulación al Distintivo ESR®: MiPyMes*. Cemefi.
- Sánchez, E., & Franco, J. (2024). *El arte de crear buenas prácticas de Responsabilidad Social Empresarial*. Cemefi.
- Satorras Fioretti, R. M. (2008). *Responsabilidad social corporativa: La nueva “conciencia” de las empresas y entidades*. J.M. Bosch Editor.
- Secretaría de Economía. (s.f). *MIPYMES*. <https://e.economia.gob.mx/glosario/MiPyMes/>.
- Waldron, S. (2021). *Coloque la RSC en el núcleo de su empresa y maximice los beneficios para su negocio*. LID Publishing. ISBN: 9780749441470. Páginas: 367.
- Werbach, A. (2010). *Estrategias sostenibles*. *Empresa Activa*. ISBN: 9788492452422. Páginas: 288.
- Wilson, L. (2009). *Cómo implementar manufactura eficiente (Lean Manufacturing)*. McGraw–Hill.
- World Economic Forum. (2019). *La fabricación hecha sustentable bajo diseño*. World Economic Forum.